

RYSUNKI wewnątrz

ΩMEGA **Jacuzzi**

Instrukcja montażu
STARANNIE ZACHOWAĆ

PRZED PRZYSTĄPIENIEM DO MONTAŻU DOKŁADNIE PRZECZYTAĆ INSTRUKCJE.

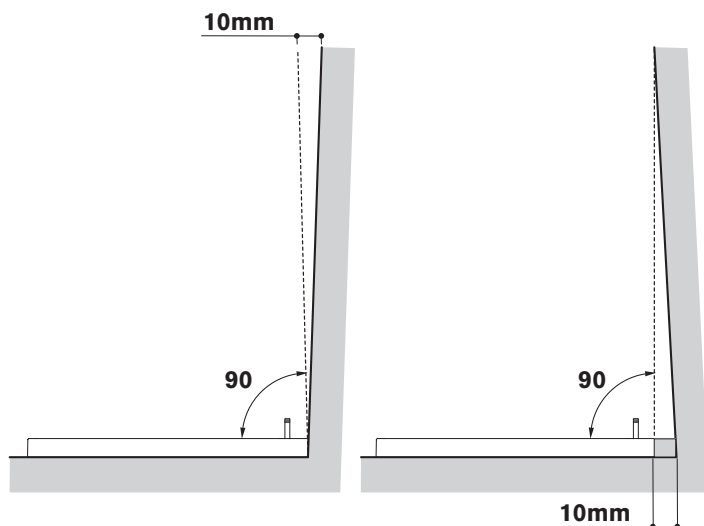
Sprawdzić obecność ewentualnych wad: po zainstalowaniu produktu gwarancja w przypadku uszkodzeń spowodowanych uderzeniami lub otarciami, traci ważność.

Info

Kabiny prysznicowe Omega (🔩 1-1a, widok wersji lewostronnej) instalowane są tylko w rogu, na wykończonych i już wyłożonych ścianach, ale bez listew przypodłogowych i/lub występów.

Montaż kabiny i jej instalowanie muszą być wykonane (ściśle według instrukcji) przez dwie osoby, ze względu na znaczny ciężar części do montowania; zaleca się używanie rękawic ochronnych.

■ Aby zapewnić prawidłowy montaż różnych elementów musi być zapewniona prostokątność ścian. Kompensatory przyścienne pozwalają odzyskać błędy poza pionem do 10 mm.



Przed rozpoczęciem...

Przed przystąpieniem do montażu należy upewnić się, czy zostały wykonane wszystkie czynności przedmontażowe, w tym przypadku należy odnieść się do odpowiedniej karty.

⚠ *Jeżeli instalacja wodna zasilania wyposażona jest w przepływowy podgrzewacz wody, sprawdzić czy posiada on odpowiednią moc. W przypadku wersji gazowych zaleca się stosowanie modeli o zmiennej mocy w zależności od ilości pobranej wody. Nie należy używać zasobników ciepłej wody bez ciśnienia.*

⚠ *W obecności bardzo twardej wody wskazane jest zainstalowanie urządzenia odwapniającego w instalacji wodnej zasilania, aby uniknąć i/lub zmniejszyć osad wapienny.*

Instalowanie brodzika

■ (🔩 2 szczeg.1-2) Podłączyć wpust kanalizacyjny do przygotowanego odpływu, dokładnie zasilikonować miejsca połączenia.

■ (🔩 2 szczeg.3-4) Po przymocowaniu rurki do złączki wpustu kanalizacyjnego, przeprowadzić ją przez otwór uzyskany w brodziku (patrz również 🔩 3 szczeg. 1); następnie ustawić brodzik na posadzce.

■ (🔩 3 szczeg.2-3-3a) Uciąć na miarę wskazaną uszczelkę i następnie włożyć różne odcinki do odpowiednich miejsc uzyskanych w brodziku (za wyjątkiem tej wskazanej w szczeg.3a, która zostanie założona jak pokazano).

■ (🔩 4 szczeg.1) Nakręcić nakrętkę na wpust kanalizacyjny i wykonać próbę szczelności.

⚠ **WAŻNE: zaleca się sprawdzić szczelność odpływu ponieważ nie będzie to już możliwe po zakończeniu montażu.**

Umieścić brodzik na podkładkach dystansowych (tak, aby można mieć później do niego dostęp) i wlać, na przykład, jedno lub więcej wiader wody do brodzika.

■ (🔩 4 szczeg.2-3) Sprawdzić poziomowanie brodzika, ewentualnie zastosować podkładki regulacyjne przy brzegu.

■ (🔩 4 szczeg.4) Przymocować brodzik do posadzki specjalnym materiałem.

Ustawienie kompensatorów

■ (🔩 5 szczeg.1) Ustawić kompensatory jak pokazano; w szczególności:

- pozycja kompensatora "A" jest określona przez wymiar pobrany od górnego brzegu brodzika.

- kompensator "B" powinien być umieszczony dokładnie na żebrowaniu brodzika, jak pokazano.

■ (🔩 5 szczeg.2) Po sprawdzeniu prostokątności, zaznaczyć punkty mocowania; następnie, przesunąć kompensatory, wywiercić i włożyć kołki rozporowe.

■ (🔩 5 szczeg.3) Po usunięciu ewentualnych pozostałości po wierceniu, zasilikonować pomiędzy brodzikiem a ścianami, jak wskazano.

■ (🔩 5 szczeg.4) Ponadto umieścić silikon w miejscach połączenia odcinków uszczelki tak, aby zapewnić ciągłość szczelności.

Instalowanie panelu ściennego

■ (🔩 6 szczeg.1) Zlokalizować punkt mocowania zgodnie ze

wskazanymi wymiarami; następnie przewiercić ścianę i włożyć kołek rozporowy.

■ (🔩 6 **szczeg.2-3**) Przymocować podkładkę dystansową "S1" (upewniając się, że szczelina w środku jest ustawiona poziomo) i przykręcić pokrywę "S2".

■ (🔩 7 **szczeg.1-2**) Ustawić panel na brodziku, jak pokazano; przeprowadzić rury dyszy pary poprzez wskazany otwór.

■ (🔩 8 **szczeg.1-2**) Sprawdzić dokładną zgodność między otworem na panelu a podkładką "S"; *jeśli ten warunek nie jest spełniony, zadziałać na śrubę i na szparę podkładki, aż dopasuje się do otworu panelu (szczeg. A, B, C i D).*

■ (🔩 9 **szczeg.1**) Oprócz sprawdzenia prostokątności panelu, sprawdzić również, czy podkładka dystansowa styka się z panelem; *jeśli do tego nie doszło, obrócić odpowiednią pokrywę "S2" tak, aby oparła się na panelu.*

■ (🔩 9 **szczeg.2**) Teraz zablokować panel jak pokazano, nakładając na koniec nasadkę "S6".

■ (🔩 9 **szczeg.3**) Nałożyć warstwę silikonu na wskazane miejsce.

■ (🔩 10 **szczeg.1-2**) Nałożyć warstwę silikonu w rowku wskazanego profilu, na całej wysokości, następnie zamontować go na profilu.

■ (🔩 10 **szczeg.3-4**) Nałożyć warstwę silikonu na tył kompensatora "A" (patrz 🔩 5) na całej wysokości; następnie ustawić go pod ścianą, zgodnie z wcześniej wykonanymi otworami i wysokością wskazaną na rys.5 **szczeg.1**.

■ (🔩 10 **szczeg.5-6**) Po sprawdzeniu prostokątności, przymocować go do ściany jak pokazano.

■ (🔩 10 **szczeg.7**) Ustawić profil panelu w styku z kompensatorem.

UWAGA: uważać, aby nie nałożyć profilu na kompensator (patrz **szczegół**) w przeciwnym razie nie będzie możliwe nałożenie uszczelki, patrz rozdz. "Mocowanie szklanych ścianek".

■ (🔩 10 **szczeg.8**) Zsilikonować wskazany obszar brodzika, na którym oprze się kompensator "B".

■ (🔩 10 **szczeg.9-10**) Nałożyć warstwę silikonu na tył kompensatora "B" (patrz 🔩 5) na całej wysokości; następnie ustawić go pod ścianą, zgodnie z wcześniej wykonanymi otworami.

■ (🔩 10 **szczeg.11-12**) Po sprawdzeniu prostokątności, przymocować kompensator do ściany.

■ (🔩 11) Przewiercić profil panelu posługując się jako szablonem, otworami znajdującymi się na kompensatorze. Następnie przymocować wspornik kompensatora.

UWAGA: Maksymalny dopuszczalny występ wspornika względem kompensatora wynosi 10 mm.

Instalowanie konstrukcji-siedzenia

■ (🔩 12 **szczeg.1**) Wziąć konstrukcję (na której zostanie zamontowane siedzenie) i umieścić ją na brodziku, jak pokazano.

■ (🔩 12 **szczeg.2**) Podłączyć rurę biegnącą z wpustu kanalizacyjnego do złączki na kotle.

■ (🔩 12 **szczeg.3-4**) Po sprawdzeniu prostokątności, przymocować konstrukcję do paneli, jak pokazano.

■ (🔩 12 **szczeg.5**) Od tyłu, przymocować konstrukcję do panelu za pomocą wskazanej śruby.

■ (🔩 12 **szczeg.6**) Dodatkowo przymocować konstrukcję za pomocą wskazanych śrub i podkładek.

Podłączenia wodne/elektryczne Instalowanie panelu z baterią

Podłączenia wodno-kanalizacyjne

■ (🔩 13) Przynależać panel z baterią do konstrukcji siedzenia i, od tyłu, wykonać następujące podłączenia:

- (**szczeg.1**) grupa mieszająca - zasilacz ścienny
- (**szczeg.2**) dysza odwapniająca - kocioł
- (**szczeg.3**) grupa mieszająca - elektrozawór obciążenia
- (**szczeg.4a**) dysza pary panelu - złączka w kształcie "T"
- (**szczeg.4b**) dysza pary siedzenia - złączka w kształcie "T"

UWAGA: te rury są oznaczone literami, jak pokazano na rysunku; w celu ułatwienia czynności, można wykonać podłączenia do kotła później, przed przymocowaniem panelu do konstrukcji-siedzenia.

■ (**szczeg.5**) Na koniec umieścić rurę przelewu nad brodzikiem, przeprowadzając ją przez wskazany otwór.

■ (**szczeg.6**) Doprowadzić rurę głowicy prysznicowej do góry i przeprowadzić ją przez wskazany otwór.

■ (**szczeg.7-8**) Przeprowadzić rurę kaskady na zewnątrz, umieszczając ją nad panelem i zabezpieczając taśmą samoprzylepną.

UWAGA: ponieważ, na końcu, rura ta zostanie podłączona do kaskady (znajdującej się nad siedzeniem), podczas kolejnych faz montażu należy uważać, aby nie spadła za panel.

Podłączenia elektryczne

UWAGA! Ścisłe przestrzegać instrukcji podanych w rozdz. "Bezpieczeństwo elektryczne".

- Przestrzegać symboliki **L:** faza; **N:** zerowy; \perp : uziemienie.
- Zdjąć wieko skrzynki i, po wykonaniu podłączeń, zamknąć je, dokładnie zaciskając dławiki.



WAŻNE: w Krajach, w których wartość napięcia 220-240V jest dostarczona przez system dwufazowy (L + L), podłącze-

nie musi być wykonane w każdym przypadku do zacisków L i N.

UWAGA: w celu ułatwienia operacji, możliwe jest wykonanie tych połączeń później (za wyjątkiem tych dotyczących kabli-wyświetlacza), po przymocowaniu panelu.

(🔧 14) Wykonać następujące podłączenia:

- (szczeg.1a) kabel wyświetlacz - skrzynka rozgałęźna
- (szczeg.1b) kabel wyświetlacz - skrzynka elektroniczna
- (szczeg.2) kabel zasilania elektrycznego budynku - skrzynka rozgałęźna
- (szczeg.3) kabel obwodu alarmu - skrzynka elektroniczna (opcjonalny)

Jeśli budynek posiada obwód wezwania/pomocy, można go podłączyć do kabiny prysznicowej i sterować za pomocą odpowiedniego przycisku na wyświetlaczu.

Wewnątrz skrzynki elektronicznej, obok dławika kablowego "ALARM", znajdują się 2 zaciski oznaczone "ALL", odpowiadające normalnie otwartym stykom przekaźnika, do których instalator może podłączyć obwód alarmowy.

Kiedy na wyświetlaczu zostanie wciśnięty przycisk alarmu, przekaźnik w skrzynce elektronicznej włącza urządzenie wezwania/pomocy przez około 15 sekund. Wskaźnik przyzywowy (dzwonki, brzęczyki, lampy itp.) może być zasilany tak napięciem 220/240 V jak i niskim napięciem, ale przy maksymalnym poborze prądu równym 10 A. Podłączenie obwodu alarmowego musi być wykonane używając kabla o cechach nie niższych niż typu **H 05 VV-F 2x2,5 mm²**. Użycie tego rodzaju kabla jest konieczne ponieważ przewłoka zamontowana w skrzynce musi zagwarantować odpowiedni stopień ochrony (szczelność) przewidziany przez prawo.

UWAGA: Przewłoka wyjścia alarmu jest fabrycznie zamknięta korkiem, który można usunąć tylko jeśli zostanie wykonane podłączenie "ALARM".

■ (szczeg.4) Rozwinąć głowicę czujnika temperatury i przymocować ją do panelu, u góry, za pomocą specjalnej nakrętki pierścieniowej.

■ (szczeg.5) Wykonać połączenie ekwipotencjalne kabiny prysznicowej używając zacisku znajdującego się na ramie, jak pokazano.

Instalowanie wyposażonego panelu

■ (🔧 15 szczeg.1) Nałożyć silikon we wskazanym miejscu.

■ (🔧 15 szczeg.2-3) Następnie włożyć wyposażony panel do wpustu konstrukcji-siedzenia (pionowo) i do wpustu znajdującego się na brodziku (poziomo); przystąpić do mocowania za pomocą wskazanych śrub i podkładek.

■ (🔧 15 szczeg.4-5) Podłączyć wąż do złączki umieszczonej

na panelu a następnie do prysznica ręcznego, umieszczając odpowiednio uszczelkę i mały filtr.

■ (🔧 15 szczeg.6) Nałożyć dwie warstwy silikonu jak pokazano (w miejscach pomiędzy uszczelką a pionową ścianką konstrukcji siedzenia).

Instalowanie szklanych ścianek i belki hydraulicznej

■ (🔧 16 szczeg.1) Wziąć "długą" szklaną ściankę i nałożyć uszczelkę na dolną część.

■ (🔧 16 szczeg.2) Następnie wsunąć szklaną ściankę do kompensatora.

UWAGA: sprawdzić czy profil szklanej ścianki i kompensator idealnie do siebie pasują (szczeg.3).

■ (🔧 17) Zablokować szklaną ściankę do brodzika jak pokazano:

- (szczeg.1-2): **od wewnątrz**, zamontować mały kątownik "T", który będzie przymocowany do brodzika jak pokazano.

- (szczeg.3-4): **od zewnątrz**, zamontować klocek "T2", który następnie będzie montowany od wewnątrz jak pokazano (szczeg.4), **nie dokręcać całkowicie śruby**.

■ (🔧 18 szczeg.1) Nałożyć silikon na wskazany obszar.

■ (🔧 18 szczeg.2) Wziąć "krótką" szklaną ściankę i nałożyć wskazane uszczelki na dolną część.

■ (🔧 18 szczeg.3) Następnie wsunąć szklaną ściankę do kompensatora.

UWAGA: sprawdzić czy profil szklanej ścianki i kompensator idealnie do siebie pasują (szczeg.4).

■ (🔧 19) Zablokować szklaną ściankę do brodzika jak pokazano:
- (szczeg.1-2): **od wewnątrz**, zamontować mały kątownik "T", który będzie przymocowany do brodzika jak pokazano.

- (szczeg.3-4): **od zewnątrz**, zamontować klocek "T2", który następnie będzie montowany od wewnątrz jak pokazano (szczeg.4), **nie dokręcać całkowicie śruby**.

- (szczeg.5): następnie przymocować szklaną ściankę do profilu panelu, jak pokazano; najpierw włożyć plastikową tulejkę w kształcie "U" do otworu wykonanego w szklanej ściance.

Instalowanie belki hydraulicznej

■ (🔧 20 szczeg.1a-1b-2) Przymocować belkę do panelu i, **tytułowo, do szklanej ścianki**.
Umieścić płytę "P" na zewnątrz, pomiędzy szklaną ścianką a śrubami.

■ (🔧 20 szczeg.3a-3b-3c) Włożyć kable oświetlenia do otworu wykonanego na panelu, następnie umieścić skrzynkę-światła w pobliżu wspornika mocującego (siedzenie). Przymocować skrzynkę-światła do wspornika i wykonać podłączenie elektryczne do skrzynki rozgałęźnej, położonej pod siedzeniem, jak pokazano.

■ (🔧 20 **szczeg.4a-4b**) Przeprowadzić rurkę "M" (pochodzącą z zespołu mieszającego, patrz 🔧 13) przez otwór znajdujący się na belce i podłączyć ją do węża głowicy prysznicowej, blokując ją za pomocą plastikowej opaski.

■ (🔧 20 **szczeg.5-6-7**) Po skorygowaniu prostokątności szklanej ścianki, definitywnie przymocować belkę i nałożyć cylindryczne pokrywki.

■ (🔧 20 **szczeg.8**) Nałożyć pokrywkę na belkę.

Mocowanie szklanych ścianek

■ (🔧 21 **szczeg.1**) Przewiercić profil szklanej ścianki wykorzystując, jako odniesienie, otwory już obecne na kompensatorze i przymocować oba elementy jak pokazano.

■ (🔧 21 **szczeg.2-3**) Nałożyć uszczelkę, jak pokazano, za pomocą odpowiedniego narzędzia; następnie nałożyć warstwę silikonu na brodzik, we wskazanym miejscu.

■ (🔧 22 **szczeg.1**) Przewiercić filar-szklanej ścianki wykorzystując, jako odniesienie, otwory już obecne na kompensatorze i przymocować oba elementy jak pokazano.

■ (🔧 22 **szczeg.2**) Uciąć uszczelkę na wymiar i nałożyć jak pokazano.

■ (🔧 22 **szczeg.3**) Nałożyć uszczelkę między półkę a konstrukcję siedzenia, następnie odciąć jej nadmiar; w zaznaczonych punktach wykonać cięcia (tylko w części, która wsuwa się między półkę a siedzenie), aby ułatwić zgięcie pod kątem prostym uszczelki.

■ (🔧 23 **szczeg.1-2**) Zablockować całkowicie płytki "T", jak pokazano, następnie nałożyć naciskowo pokrywkę.

Instalowanie drzwi

■ (🔧 24 **szczeg.1**) Przymocować gałki do drzwi jak pokazano; włożyć najpierw plastikową tulejkę do otworu.

■ (🔧 24 **szczeg.2-3**) Nałożyć uszczelkę na górną część a następnie tulejki do zawiasów.

■ (🔧 25 **szczeg.1-2-3**) Włożyć plastikowe osłony pod drzwi; następnie przysunąć je do szklanej ścianki, włożyć zawiasy drzwi do zawiasów szklanej ścianki i zablockować je gwintowanymi sztyftami.

■ (🔧 26 **szczeg.1-2**) Poluzować śruby zawiasów i sprawdzić idealne zamknięcie magnesów, a także odległość (która musi być stała) pomiędzy dolną częścią drzwi a brodzikiem (za pomocą plastikowych osłon). Jeśli ten warunek nie zostanie spełniony, przesunąć zespół zawiasu (**szczeg.3a**) aż magnesy będą do siebie pasować; zadziałać również za pomocą drewnianego kołka i gumowego młotka, doprowadzając dwie uszczelki magnetyczne do styku (**szczeg.3b**). Po zakończeniu tej operacji, dokręcić śruby (**szczeg.4**). Następnie usunąć zabezpieczenia (**szczeg.5**) i nałożyć osłony na zawiasy (**szczeg.6**).

■ (🔧 27 **szczeg.1-2**) W zależności od modelu kabiny prysznicowej (prawostronna lub lewostronna), zamontować na uszczelce dwie

końcówki. Usunąć folię z taśmy dwustronnie klejącej wskazanej końcówki i następnie nałożyć uszczelkę na drzwi (**szczeg.2**), upewniając się, że profil "X" z magnesem przylega do taśmy dwustronnie klejącej końcówki.

Wykończenia

■ (🔧 28) Zamontować zatraskowo profile osłony jak pokazano.

Instalowanie siedzenia

■ (🔧 29 **szczeg.1-2-3**) Przybliżyć siedzenie do odpowiedniej konstrukcji i, od tyłu, podłączyć rurkę "L" (pochodzącą z zespołu mieszającego, patrz 🔧 13) do złączki węża kaskady.

■ (🔧 29 **szczeg.4-5**) Ustawić siedzenie i nacisnąć je we wskazanych miejscach tak, aby sprężyny zaczepiły się o rurową ramę. Następnie przymocować siedzenie za pomocą wskazanych śrub.

Montaż daszka

■ (🔧 30 **szczeg.1-1a**) Włożyć gumowe wsporniki do daszka, zwracając uwagę na kierunek włożenia.

UWAGA: część wspornika musi zostać odłączona i wyrzucona (**szczeg.1a**).

■ (🔧 30 **szczeg.2a-2b**) Nałożyć uszczelki. (**szczeg.3**) Przymocować klocek do mocowania daszka za pomocą dwóch dostarczonych plastikowych kołków.

■ (🔧 31, **szczeg.1**) Zamontować daszek, mocując go jak pokazano. Jeśli jest to konieczne, obrócić mimośrodowo, aby wyrównać szczelinę z otworami znajdujących się poniżej wsporników.

■ (🔧 31, **szczeg.2**) Zamontować dodatkowo daszek, jak pokazano.

■ (🔧 32) Uciąć na miarę dwie części uszczelki, którą należy nałożyć pod siedzeniem (od dołu do góry), jak pokazano.

■ (🔧 33) Umieścić podnóżki na brodziku, jak pokazano.

Przed przekazaniem urządzenia użytkownikowi należy, w jego obecności, wykonać cykl pokazowy wszystkich funkcji, a także zasugerować częstość i tryb konserwacji zwyczajnych.

Bezpieczeństwo elektryczne

Kabiny prysznicowe **Omega Jacuzzi®** są urządzeniami bezpiecznymi, zbudowanymi zgodnie z normami **EN 60335-1, EN 60335-2-105, EN 61000, EN 55014-1, EN 55014-2**. Zostały one sprawdzone w trakcie produkcji, aby zapewnić użytkownikowi pełne bezpieczeństwo. Montaż musi zostać przeprowadzony przez personel wykwalifikowany, który musi zagwarantować

przestrzeganie rozporządzeń przepisów obowiązujących w kraju, jak również być upoważnionym do przeprowadzenia instalowania.

⚠ Do odpowiedzialności instalatora należy wybór materiałów do użycia, poprawne wykonanie prac, sprawdzenie stanu instalacji, do której zostaje podłączone urządzenie i jej zdolność do zagwarantowania bezpieczeństwa użytkownika

Kabiny prysznicowe **Omega Jacuzzi**® są urządzeniami klasy "1" stąd muszą być podłączone w sposób stały, bez połączeń pośrednich, do sieci elektrycznej i do instalacji uziemienia.

⚠ Instalacja elektryczna oraz instalacja uziemienia budynku muszą być sprawne i zgodne z obowiązującymi przepisami prawnymi oraz specyficznymi rozporządzeniami krajowymi.

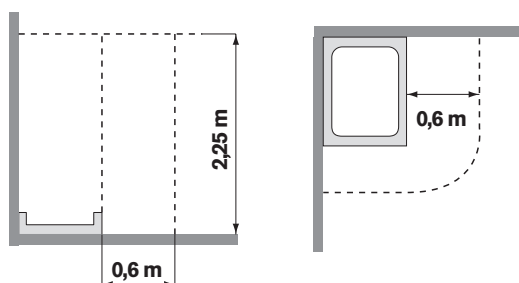
⚠ Musi zostać przewidziane odpowiednie urządzenie, będące częścią stałej instalacji i zamontowane zgodnie z obowiązującymi przepisami, które rozłącza urządzenie z sieci.

Aby podłączyć urządzenie do sieci elektrycznej nakazuje się zamontowanie wyłącznika sekcyjnego wielobiegowego, który zapewni całkowite odłączenie w warunkach kategorii przepięciowej III; urządzenia te muszą być umieszczone w obszarze, który jest zgodny z wymogami bezpieczeństwa łazienek.

⚠ Wyłącznik i urządzenia elektryczne, zgodnie z przepisami, muszą być umieszczone w obszarze niedostępnym dla osoby używającej urządzenie.

⚠ Jeżeli instalacja elektryczna budynku nie jest w stanie zapewnić stałego zasilania, zaleca się zamontować przed urządzeniem, stabilizator napięcia, odpowiednio zwymiarowany do mocy urządzenia.

Montaż przyrządów elektrycznych oraz urządzeń (gniazdka, wyłączniki, itd.) w pomieszczeniach łazienkowych musi być zgodny z rozporządzeniami prawnymi oraz normami obowiązującymi w każdym Kraju; w szczególności zabroniona jest jakakolwiek instalacja elektryczna w obszarze otaczającymabinę prysznicową w odległości 60 cm i na wysokości 225 cm.



Do podłączenia instalacji elektrycznej budynku należy użyć kabel z osłoną o cechach nie niższych niż typu **H 05 VV-F 3x2,5 mm²**.

⚠ Domowa instalacja elektryczna musi być wyposażona w wyłącznik różnicowy o 0,03 A.

Kabiny prysznicowe **Omega** są wyposażone w zacisk, umieszczony w środkowej części ramy i oznaczony symbolem ⚡, do ekwipotencjalnego podłączenia otaczających je mas metalowych, zgodnie z normami **EN 60335-2-105**; wskazane jest jednak, wyprowadzenie odpowiedniego kabla do podłączenia w poz. 2.

Urządzenie wyposażone jest w system oświetlenia LED zgodny z normami **EN 62471:2009**.

⚠ UWAGA! Przed wykonaniem jakichkolwiek prac konserwacyjnych należy odłączyć urządzenie od linii zasilania elektrycznego.

Firma JACUZZI EUROPE S.p.A. nie bierze na siebie żadnej odpowiedzialności jeśli:

- *Montaż został wykonany przez personel niewykwalifikowany i/lub nie uprawniony do wykonania pracy.*

- *Nie zostały przestrzeżone normy i rozporządzenia prawne dotyczące domowych instalacji elektrycznych obowiązujące w Kraju, w którym został wykonany montaż.*

- *Nie zostały przestrzeżone dyspozycje dotyczące montażu i konserwacji zawarte w niniejszej instrukcji.*

- *Do montażu zostały użyte materiały nieodpowiednie i/lub nie posiadające certyfikacji.*

- *Kabiny prysznicowe zostały zamontowane niezgodnie z powyższymi przepisami.*

- *Zostały przeprowadzone czynności niepoprawne, które zmniejszają stopień ochrony przed strumieniami lub modyfikują ochronę przed porażeniem prądem w wyniku bezpośredniego lub pośredniego kontaktu lub też stwarzają warunki do anomalnych izolacji, dyspersji prądu lub przegrzania.*

- *Zostały zmienione czy zmodyfikowane komponenty lub części urządzenia w stosunku do stanu dostawy, uwalniając tym samym Producenta od odpowiedzialności.*

- *Urządzenie zostało naprawione przez personel nie uprawniony lub z użyciem części zamiennych nie oryginalnych Jacuzzi Europe S.p.A*

CZYSZCZENIE ZAWORU TERMOSTATYCZNEGO

Zawór termostatyczny wyposażony jest w filtry sitkowe do wychwytywania ewentualnych nieczystości. Z biegiem czasu filtry te mogą się zatkać a zatem zmniejszyć wydajność mieszacza; aby wyczyścić zawór należy postąpić w następujący sposób:

■ Wyłączyć wodę (ciepłą i zimną), która zasila kabinę.

■ (🔧 1) Spuścić wodę z zespołu mieszającego ustawiając pierścień przełącznika (G) na symbolu "2 dolne dysze" i całkowicie otworzyć zawór odcinający (R); następnie zamknąć zawór odcinający ustawiając gałkę na poprzedniej pozycji.

■ (🔧**2-3**) Zdjąć korek (M) z gałki mieszacza, ewentualnie podważając go śrubokrętem.

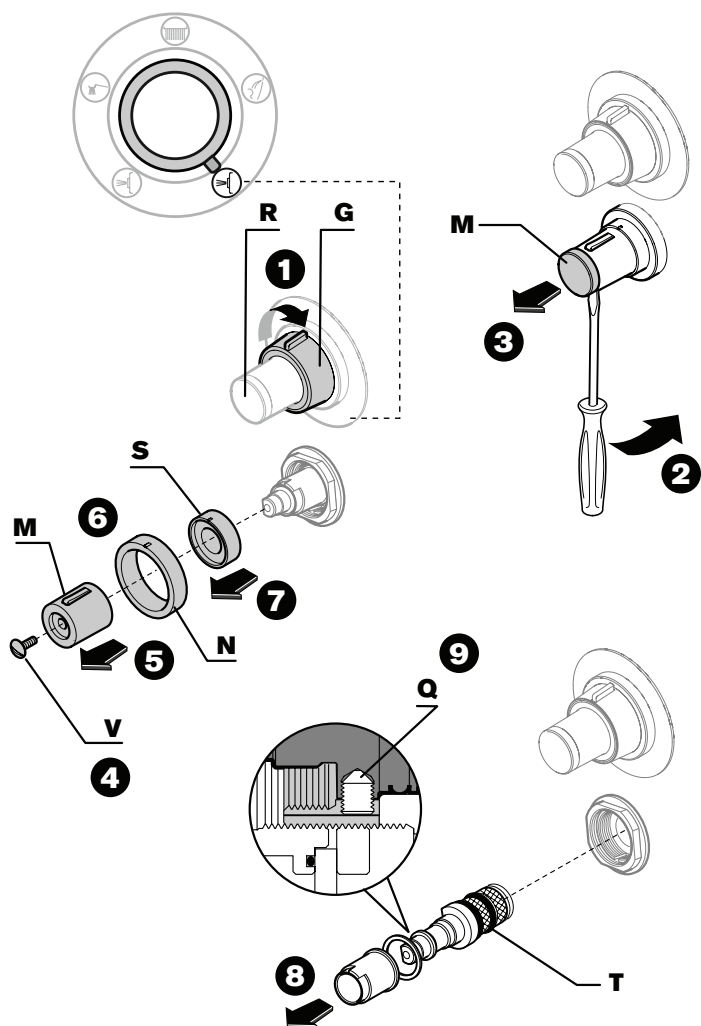
■ (🔧**4-5**) Wyjąć śrubę (V) i wyciągnąć gałkę (M).

■ (🔧**6-7**) Odkręcić nasadkę (N) następnie wyjąć pierścień mieszacza (S).

■ (🔧**8**) Wyjąć zawór termostatyczny (T) wraz z mosiężnym pierścieniem i tuleją.

Oczyścić filtry siatkowe szczoteczką i opłukać; w przypadku obecności kamiennych narostów, usunąć je za pomocą specyficznych produktów. Zamontować różne elementy postępując w odwrotnej kolejności; należy uważać, aby poprawnie zamontować gałkę zaworu odcinającego (R).

■ (🔧**9**) Zamontować zawór termostatyczny tak, aby śruba bez łba (Q) była skierowana do dołu, w ten sposób dopasuje się do rowka w mosiężnym korpusie.



**JACUZZI EUROPE S.p.A.**

S.S. Pontebbana, km 97,200
33098 Valvasone Arzene (PN) ITALIA
Tel + 39 0434 859111 • Fax + 39 0434 85278
Via Copernico 38 • 20125 Milano (MI) • Italia
Tel. +39 02 8725 9325
www.jacuzzi.eu • info@jacuzzi.eu

Jacuzzi Spa & Bath Ltd

Woodlands • Roysdale Way
Euroway Trading Estate • BD4 6ST • Bradford • West Yorkshire • UK
Ph. +44 (0)1274 471888
www.jacuzzi.co.uk • retailersales@jacuzziemea.com

Jacuzzi Whirlpool GmbH

Humboldtstr. 30/32 • D-70771 Leinfelden-Echterdingen • Deutschland
Tel. +49 (0)711 93324740 • Fax +49 (0)711 93324750
www.jacuzzi.de • info-de@jacuzzi.eu

Jacuzzi France s.a.s.

8, route de Paris • 03305 Cusset • France
Tél. +33 (0)4 70 30 90 50 • Fax +33 (0)4 70 97 41 90
www.jacuzzi.fr • info@jacuzzi-france.com

Jacuzzi Bathroom España, SL

C/Comte Urgell, 252 local 4 • 08036 Barcelona • España
Tel. +34 93 2385031 • Fax +34 93 2385032
www.jacuzzi.es • info-es@jacuzzi.eu

Zamieszczone dane i właściwości nie zobowiązują firmy Jacuzzi Europe S.p.A., zastrzegającej sobie prawo do wnoszenia wszelkich zmian, które uzna za stosowne bez konieczności informowania o tychże zmianach



JACUZZI EUROPE S.p.A. • all rights reserved • NOVEMBER 2008



take care and live
RECYCLE !