



# ELITE HEAVY DUTY TIRE INFLATOR

HEAVY-DUTY: 4x4 • SUV • TRUCK

## DIGITAL GAUGE

- INFLATE RIGHT™ TechnologyAuto Shutoff at Set Pressure
- Shock-resisant housing
- 0-99 PSI range

## EASY-GRAB HANDLE

## ON/OFF SWITCH



## LIGHT

- Bright LED
- For night-time emergencies

## INFLATOR

- Powerful direct-drive motor
- Thermal break safety feature
- Air-cooled motor

## POWER SOURCE

- Plugs into 12V power outlet



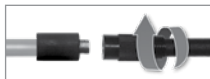
CANVAS BAG



INFLATABLES BALL

## EXTENSION COIL AIR HOSE

- Connects to built-in air hose for extra reach
- Twist-tight valve



**ATTENTION! READ ALL INSTRUCTIONS CAREFULLY**  
FAILURE TO FOLLOW WARNING INSTRUCTIONS CAN RESULT IN FIRE,  
PERSONAL INJURY OR PROPERTY DAMAGE.

**CAUTION: HOT • DO NOT HOLD IN HAND WHILE OPERATING • PLACE INFLATOR ON A HARD, CLEAN SURFACE.**

- DO NOT run vehicle while inflator is operating. You may need to be in "accessory" or "on" position. Please make sure emergency brake is set and car is in park.
- Always ensure the valve connector is fully seated to depress the core of the valve stem for proper inflation.
- DO NOT use inflator continuously for more than 10 minutes. Allow unit to cool approximately 25 minutes between uses. Do not leave inflator unattended.
- ALWAYS use a pressure gauge to check tire pressure. DO NOT overinflate.
- Soft inflatables (i.e. rafts, balls, etc.) may not have recommended pressure markings. Be careful not to inflate items beyond their capacity.
- While operating, never block the inflator input or output.
- Keep inflator out of reach of children.
- For use with 12 volt DC power outlets rated 15 amps or higher. Do not use with older 8 amp cigarette lighter receptacles.

## **TECH SPECS**

<b>TIRE INFLATION TIME</b>	<i>3 min.*</i>
<b>CFM (LPM)</b>	<i>1.23 (35 LPM)**</i>
<b>DIGITAL GAUGE</b>	<i>Inflate Right™ 0-99 PSI</i>
<b>POWER SOURCE</b>	<i>12 volt accessory power outlet</i>
<b>POWER CORD LENGTH</b>	<i>9.84 ft. (3.0 m)</i>
<b>REPLACEABLE FUSE</b>	<i>12V 250A 5mm x 20mm</i>
<b>TOTAL REACH</b>	<i>28.5 ft. (8.7m)</i>
<b>COIL AIR HOSE LENGTH</b>	<i>16 ft. (4.5m)</i>
<b>AIR HOSE LENGTH</b>	<i>2.7 ft. (83m)</i>
<b>LED LIGHT</b>	<i>20 Lumens</i>
<b>THERMAL BREAK</b>	<i>Yes</i>

\* (0-35 PSI, Standard Tire: P195/65 R15) \*\* (@ 0 PSI/BAR)



## **TO INFLATE TIRES:**

1. Screw air hose connector onto tire's valve stem.
2. Plug power cord into 12 volt accessory power outlet.
3. Press on switch to turn on inflator. Inflate tire to manufacturer's recommended air pressure.\* When proper pressure is reached, press off switch to turn off inflator. Unplug power cord and remove air hose connector.

\*NOTE: Correct tire pressure can be found in vehicle owner's manual or on driver's side door jamb.

## ***INFLATE RIGHT™ TECHNOLOGY INSTRUCTIONS:***

### *Auto Shutoff at Set Pressure*

1. Hold the + or – button for approximately 5 seconds until the display flashes. Set the required pressure using the + or – buttons, then wait 2-3 seconds. The display will show the pressure value to which the tire will be inflated.
2. Push the ON/OFF button for the inflator to start. When the pressure gauge reaches the pre-set value, the inflator will automatically switch off.
3. The ON/OFF button can be used to override the present pressure value if required.

# TROUBLESHOOTING

## Inflator does not turn on:

1. Thermal fuse may have tripped. Allow unit to cool for 25 minutes and retry.
2. Check the fuse, it may have tripped: 12V fuse is located in the plug adapter. Unscrew the tip, remove fuse, and inspect. If necessary, replace fuse with a 15A 250V (5mm×20mm).
3. Check receptacle and plug terminals for dirt (particularly tobacco). Use a non-conductive probe (not fingers or metal) to dislodge and remove debris.
4. Push the power plug firmly into the receptacle and twist it back and forth.
5. The Inflate-Right™ pressure may be set at/or below the desired pressure. Reset.



## Inflator runs but does not inflate:

1. Be sure the air hose connector is tightly screwed onto the valve stem.
2. Check tire for leaks. Check hose for breaks and leaks at fittings.

## Inflator runs slowly:

1. The inflator may have overheated from excessive use. Shut it off and allow it to cool for 25 minutes.
2. The voltage may be too low. Check the condition of your vehicle's battery.

**NOTE:** If tire is totally deflated, it is possible that the tire could separate from the rim allowing air to leak out when trying to inflate. In the event this occurs, it may be necessary to jack up the tire prior to inflation.

**WARRANTY:** For the period of one year from date of purchase, manufacturer guarantees that this Product will meet the specifications when used as directed. Manufacturer's sole liability and Customer's sole remedy under any warranty claim is limited to Manufacturer's coupon upon return of proof of purchase.

**QUESTIONS OR COMMENTS:** Call (888)457-5463 or visit [www.slime.com](http://www.slime.com)  
ITW Global Tire Repair • 125 Venture Drive, Suite 210, San Luis Obispo, CA 93401 USA  
Slime® is a trademark of Illinois Tool Works, Inc., registered in the U.S. and other countries.



# COMPRESOR DE LLANTAS PRO POWER

USO PESADO: 4x4 • SUV • CAMIONES

## CALIBRADOR DIGITAL

- Inflate right™ (Tecnología automatriz)
- Apagado a la presión establecida
- Armazón resistente a golpes
- Rango de 0-99 psi

## MANGO CÓMODO

## INTERRUPTOR DE ENCENDIDO



## LUZ

- LED brillante
- Para emergencias de noche

## INFLADOR

- Motor potente de accionamiento directo
- Función de seguridad de interrupción térmica
- Motor enfriado por aire

## FUENTE DE ENERGÍA

- Se conecta en una toma de corriente de 12



BOLSA DE LONA

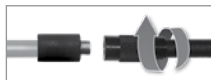


INFLABLES

BALONES

## MANGUERA DE AIRE ENROLLADA DE EXTENSIÓN

- Se conecta a la manguera de aire integrada para mayor alcance
- Válvula de cierre por torsión



**¡ATENCIÓN! LEA TODAS LAS INSTRUCCIONES CON ATENCIÓN**  
SI NO SIGUE LAS INSTRUCCIONES DE ADVERTENCIA, PUEDE CAUSAR  
INCENDIO, LESIONES A PERSONAS O DAÑOS MATERIALES.

**PRECAUCIÓN: CALIENTE • NO SOSTENGA CON LA MANO AL OPERAR • COLOQUE EL INFLADOR SOBRE UNA SUPERFICIE FIRME Y LIMPIA.**

- NO PONGA EN MARCHA el vehículo cuando el inflador esté funcionando. Puede ser necesario tenerlo en la posición de “accesorios” o “encendido.” Asegúrese de haber puesto el freno de emergencia y de tener la palanca de cambios en la posición de estacionado “park.”
- Siempre asegúrese de que el conector esté completamente conectado a la válvula para asegurar un correcto inflado.
- NO USE el inflador continuamente durante más de 10 minutos. Permita que la unidad se enfríe aproximadamente 25 minutos entre cada uso. No inflador funcionando solo.
- SIEMPRE use un manómetro para medir la presión de la llanta. NO INFLE excesivamente.
- Los inflables blandos (balsas, pelotas, etc.) pueden no tener marcaciones de presión recomendada. Tenga cuidado de no inflar los artículos por arriba de su capacidad.
- Durante la operación, no bloquee la entrada ni la salida del inflador.
- Mantenga el inflador lejos del alcance de los niños.
- Para usarse con una alimentación eléctrica de 12V CD y una corriente nominal de 15 A o mayor. No use con las tomas antiguas para cigarrillos de 8 A.

## ESPECIFICACIONES

<b>TIEMPO PARA INFLAR LA LLANTA</b>	<i>3 min.*</i>
<b>PULGADAS CÚBICAS POR MINUTO</b>	<i>1.23 (35 LPM)**</i>
<b>CALIBRADOR DIGITAL</b>	<i>Inflate Right™ 0-99 PSI</i>
<b>FUENTE DE ENERGÍA</b>	<i>Toma de corriente para accesorio de 12 voltios</i>
<b>LONGITUD DEL CORDÓN DE CORRIENTE</b>	<i>9.84 ft. (3.0 m)</i>
<b>REPLACEABLE FUSE</b>	<i>12V 250A 5mm x 20mm</i>
<b>DISTANCIA COMPLETA</b>	<i>28.5 ft. (8.7m)</i>
<b>LONGITUD DE MANGUERA DE AIR DE ROLLO</b>	<i>16 ft. (4.5m)</i>
<b>LONGITUD DE LA MANGUERA DE AIRE</b>	<i>2.7 ft. (83m)</i>
<b>LED LUZ</b>	<i>20 Lumens</i>
<b>THERMAL BREAK</b>	<i>Sí</i>

\* (0-35 PSI, Llanta Estándar: P195/65 R15) \*\* (@ 0 PSI/BAR)

## **INFLE LAS LLANTAS**



1. Atornille el conector de la manguera en el vástago de la válvula de la llanta.
2. Enchufe el cordón eléctrico en la toma de corriente para accesorios de 12 voltios.
3. Presione el interruptor para encender el inflador. Infle la llanta a la presión recomendada por el fabricante.\* Cuando alcance la presión adecuada, presione el interruptor para apagar el inflador. Desenchufe el cordón eléctrico y retire el conector de la manguera de aire.

\*NOTA: La presión de la llanta adecuada se encuentra en el manual del propietario del vehículo o en el panel de la puerta del lado del conductor.

## **INSTRUCCIONES PARA OPERAR EL INDICADOR DIGITAL DE PRESIÓN:**

*Auto apagado al alcanzar la presión preestablecida.*

1. Oprima el botón + o - durante unos 5 segundos hasta que parpadee la pantalla. Configure la presión necesaria con los botones + o -, luego espere unos 2 a 3 segundos. La pantalla indicará el valor de la presión al cual se inflará el neumático.
2. Pulse el botón ON/OFF para encender el inflador. Cuando el indicador de presión alcanza la presión configurada, el inflador se apaga automáticamente.
3. Si es necesario, el botón ON/OFF se puede usar para cancelar el valor de presión actual.

# SOLUCIÓN DE PROBLEMAS

## El inflador no enciende:

1. Si el fusible térmico se activa. Deje enfriar el aparato por 25 minutos y vuelva a intentar.
2. Revise el fusible, pudo haberse disparado: El fusible de 12v está localizado en el adaptador del conector. Destornille y remueva el fusible para inspeccionarlo. En caso de ser necesario reemplace con uno de 15A 250V.
3. Revise si hay suciedad, especialmente tabaco, en la toma y en las terminales del enchufe. Use una sonda no conductora, no sus dedos o metales, para aflojar y remover residuos.
4. Empuje con firmeza el enchufe en la toma y gírelo de atrás hacia adelante.
5. El Inflado de presión correcto, debe ser pre seleccionado antes de iniciar el inflado. Resetear.



## El inflador funciona pero no infla:

1. Asegúrese de que el conector de la manguera esté atornillado firmemente en el vástago de la válvula.
2. Verifique que la llanta no tenga fugas. Revise que la manguera no tenga grietas ni fugas en las conexiones.

## El inflador funciona lentamente:

1. El inflador puede estar sobrecalentado debido a uso excesivo. Apáguelo y espere 25 minutos para que se enfríe.
2. El voltaje puede ser demasiado bajo. Revise la condición de la batería de su vehículo.

**NOTA:** Si la llanta está totalmente desinflada, es posible que esté separada del aro y éste permite que el aire se escape cuando trata de inflarla. Si ocurre esta situación, puede ser necesario levantar la llanta con un gato para inflarla.

**GARANTÍA:** Por el periodo de un año desde la fecha de compra, el fabricante garantiza que este producto cumplirá las especificaciones si se usa de acuerdo con las instrucciones. La única responsabilidad del fabricante y la única solución para el cliente bajo cualquier reclamación de garantía se limita a un cupón del fabricante para el reemplazo del producto cuando se haya devuelto el artículo con el comprobante de compra.

**PREGUNTAS O COMENTARIOS:** Llamar al (888)457-5463 o visitar [www.slime.com](http://www.slime.com)  
ITW Global Tire Repair • 125 Venture Drive, Suite 210, San Luis Obispo, CA 93401 USA  
Slime® es una marca registrada de Illinois Tool Works, Inc., registrada en Estados Unidos y en otros países.