



DUAL POWER ALL PURPOSE INFLATOR

HOME 120V / AUTO 12V



ATTENTION! READ ALL INSTRUCTIONS CAREFULLY
FAILURE TO FOLLOW WARNING INSTRUCTIONS CAN RESULT IN FIRE,
PERSONAL INJURY OR PROPERTY DAMAGE.

CAUTION: HOT • DO NOT HOLD IN HAND WHILE OPERATING • PLACE INFLATOR ON A HARD, CLEAN SURFACE.

1. DO NOT run vehicle while inflator is operating. You may need to be in "accessory" or "on" position. Please make sure emergency brake is set and car is in park.
2. Always ensure air chuck hose touches the core of the valve stem for proper inflation.
3. DO NOT use inflator continuously for more than 10 minutes. Allow unit to cool approximately 25 minutes between uses. Do not leave inflator unattended.
4. ALWAYS use a pressure gauge to check tire pressure. DO NOT overinflate.
5. Soft inflatables (i.e. rafts, balls, etc.) may not have recommended pressure markings. Be careful not to inflate items beyond their capacity.
6. While operating, never block the inflator input or output.
7. Keep inflator out of reach of children.
8. For use with 120V outlets or with 12V DC power outlets rated 15 amps or higher. Do not use with older 8 amp cigarette lighter receptacles.

TECH SPECS

TIRE INFLATION TIME	6 min*
MATTRESS INFLATION TIME	3 min**
HIGH PRESSURE CFM	0.58 (16.4 LPM) @ 0 PSI
HIGH VOLUME CFM	1.2 (34 LPM) @ 0 PSI
DIAL GAUGE	0-100 PSI (0-7 BAR)
POWER SOURCE	12V Accessory Power Outlet / 120V Wall Outlet
12V POWER CORD LENGTH	9.67 ft. (294.7cm), TOTAL REACH: 12 ft. (365cm)
120V POWER CORD LENGTH	36 in. (91cm), TOTAL REACH: 5.45 ft. (166cm)
AIR HOSE LENGTH	2.46 ft. (75cm)
HIGH VOLUME HOSE LENGTH	11.25 in. (28.6cm)
REPLACEABLE FUSE	12V: 15A 250V 5mm x 20mm / 120V: 2A 250V 5mm x 20mm

* (0-35 PSI, Standard Tire: P195/65 R15)

**Twin air mattress

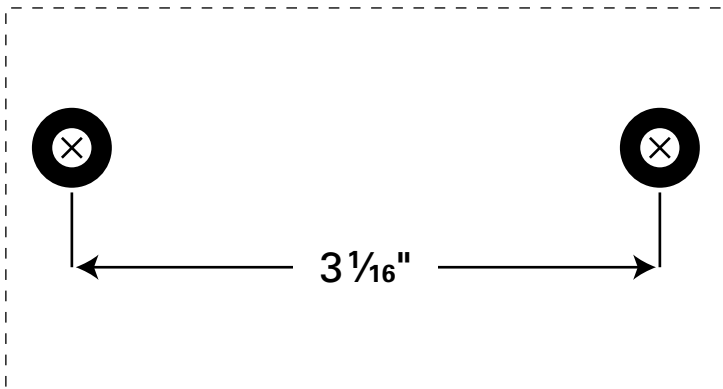
WALL MOUNTING / STORAGE INSTRUCTIONS*

Your inflator has built-in features for conveniently wall mounting the unit for storage. Use the included hardware to wall-mount the unit. Take extra care to ensure there is no wiring, plumbing, or other objects located within the wall behind your chosen mounting location. Manufacturer is not responsible for any damage or losses incurred from complications in wall-mounting.

For Drywall mounting:

1. Use the template below to mark mounting locations on wall $3\frac{1}{16}$ " apart.
2. Using $\frac{1}{4}$ " drill bit, drill holes at the marked locations.
3. Using a hammer, tap in the wall anchors until flush with the wall
4. Using a screwdriver or screw gun, install the screws into the wall anchors, leaving approximately $\frac{3}{8}$ " protruding from the wall.
5. Hang the inflator on the screws using the recesses located on the back of the inflator.

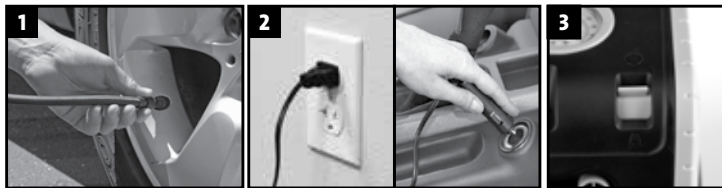
***NOTE:** Wall mount is for storage only. Remove inflator from wall mount and place on a hard clean surface before operating



INFLATE TIRES

1. Securely screw air hose valve connector onto the valve stem.
2. Plug power cord into 120 volt wall power outlet or 12 volt accessory power outlet.
3. Flip the toggle switch up to power the inflator for high pressure inflation. Inflate tire to manufacturer's recommended air pressure*. When proper pressure is reached, toggle switch to middle position to turn off inflator. Unplug power cord and remove air hose connector.

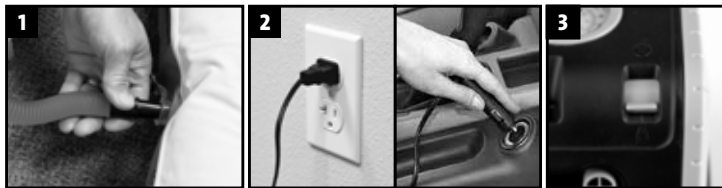
***NOTE:** Correct tire pressure can be found in vehicle owner's manual or on driver's side door jamb.



INFLATE RAFTS AND MATTRESSES

The high volume air pump is used for inflatables only (more specifically high volume/low pressure applications) and cannot be used for tires and balls, which require higher pressure.

1. Attach the desired inflation adapter (connected to the air hose) to the high volume air hose. Connect high volume air hose to the high volume inflate portal on the front of the inflator. Insert opposite end into the inflatable's air inlet.
2. Plug power cord into 120 volt wall power outlet or 12 volt accessory power outlet.
3. Flip the toggle switch down to power the inflator for high volume inflation. Once desired pressure is reached, toggle switch to middle position to turn off inflator. Unplug power cord and remove all connections.



TROUBLESHOOTING

Inflator does not turn on (try one or all of the following):

1. Check the power plug and push it firmly into the receptacle, twist back and forth.
2. Check receptacle and plug terminals for dirt, or debris. (Use a non-conductive probe, not fingers or metal).
3. Check vehicle power outlet fuse. It should be 15 amps minimum.
5. Check the fuse. It may have blown:
 - 12v fuse is located in the plug adaptor: unscrew the tip, remove fuse, and inspect. If necessary, replace fuse with 15a 250v 5mm x 20mm.
 - 120v fuse is located on the inside of the 120v cord storage. Unscrew fuse cap, remove fuse and inspect. If necessary, replace fuse with 2a 250v 5mm x 20mm.



12V fuse



120V fuse

Inflator runs but does not inflate:

1. Be sure the air hose connector is fully secured on the tire valve.
2. Check tire for leaks, check hose for breaks and leaks at fittings, and check valve core for damage.

Inflator runs slowly:

1. The inflator may have overheated from excessive use. Shut it off and allow to cool for 25 minutes.
2. The voltage may be too low. Check condition of your vehicle's battery.

NOTE: If tire is totally deflated, it is possible that the tire could separate from the rim allowing air to leak out when trying to inflate. **In the event this occurs, you will have to jack up the tire prior to inflation.**

CAUTION: Keep inflator out of reach of children. Do not over-inflate.

Dispose of this product at an e-waste recycling collection point or facility. Do not place in the trash or standard recycling receptacle.

**RATINGS: 120V AC, 60HZ, 1.7A OR 12VDC, 9A, ON/OFF:4MIN/20MIN,
MAX.RATED PRESSURE 100PSI**

WARRANTY: For the period of one year from date of purchase, manufacturer guarantees that this Product will meet the specifications when used as directed. Manufacturer's sole liability and Customer's sole remedy under any warranty claim is limited to Manufacturer's coupon upon return of proof of purchase.

QUESTIONS OR COMMENTS: Call (888)457-5463 or visit www.slime.com

ITW Global Tire Repair • 125 Venture Drive, Suite 210, San Luis Obispo, CA 93401 USA

Slime® is a trademark of Illinois Tool Works, Inc., registered in the U.S. and other countries.



INFLADOR MULTIUSO DE DOBLE POTENCIA

HOGAR 120V / AUTOMÓVIL 12V



¡ATENCIÓN! LEA TODAS LAS INSTRUCCIONES CON ATENCIÓN
SI NO SIGUE LAS INSTRUCCIONES DE ADVERTENCIA, PUEDE CAUSAR
INCENDIO, LESIONES A PERSONAS O DAÑOS MATERIALES.

PRECAUCIÓN: CALIENTE • NO SOSTENGA CON LA MANO AL OPERAR • COLOQUE EL COMPRESOR SOBRE UNA SUPERFICIE FIRME Y LIMPIA.

1. NO conduzca el vehículo mientras esté funcionando el compresor. Es posible que deba estar en la posición de “accesorios” o “encendido”. Asegúrese de colocar el freno de emergencia y que el vehículo esté en park (estacionamiento).
2. Asegúrese siempre de que el conector de la válvula esté bien sellado y presione contra el vástago de la válvula con el fin de inflar de la manera adecuada.
3. NO use el compresor de manera continua durante más de 10 minutos. Permita que el aparato se enfríe durante unos 25 minutos entre usos. No deje el compresor sin supervisión.
4. Use SIEMPRE un medidor de presión para verificar la presión de las llantas. NO infle los artículos demasiado.
5. Los artículos inflables suaves (por ejemplo, balsas, balones, etc.) pueden no tener recomendaciones para el nivel de presión. Tenga cuidado de no inflarlos demasiado.
6. Nunca bloquee la entrada ni la salida de aire del compresor mientras esté funcionando.
7. Mantenga el compresor fuera del alcance de los niños.
8. Para usarlo en tomacorrientes DC de 12 voltios para 15 amperios o más. No lo use con los toma corrientes encendedores de cigarrillos más antiguos de 8 amperios.

ESPECIFICACIONES

TIEMPO DE INFLADO DE LLANTAS	<i>6 min*</i>
TIEMPO DE INFLADO DE COLCHONES	<i>3 min**</i>
PCM DE ALTA PRESIÓN	<i>0.58 (16.4 LPM) @ 0 PSI</i>
PCM DE ALTO VOLUMEN	<i>1.2 (34 LPM) @ 0 PSI</i>
MEDIDOR DE CUADRANTE	<i>0–100 PSI (0–7 BAR)</i>
FUENTE DE ENERGÍA	<i>Adaptador 12V / Adaptador de pared 120V</i>
LONGITUD DEL CORDÓN DE CORRIENTE 12V	<i>9.67 ft. (294.7cm), ALCANCE TOTAL: 12 ft. (365cm)</i>
LONGITUD DEL CORDÓN DE CORRIENTE 120V	<i>36 in. (91cm), ALCANCE TOTAL: 5.45 ft. (166cm)</i>
LONGITUD DE MANGUERA DE AIRE DE ROLLO	<i>2.46 ft. (75cm)</i>
DIMENSION DE MANGUERA DE ALTO VOLUMEN DE AIRE	<i>11.25 in. (28.6cm)</i>
REEMPLAZO DE FUSIBLE	<i>12V: 15A 250V 5mm x 20mm 120V: 2A 250V 5mm x 20mm</i>

**(0-35 PSI, llanta estándar: P195/65 R15) **Colchones de aire dobles*

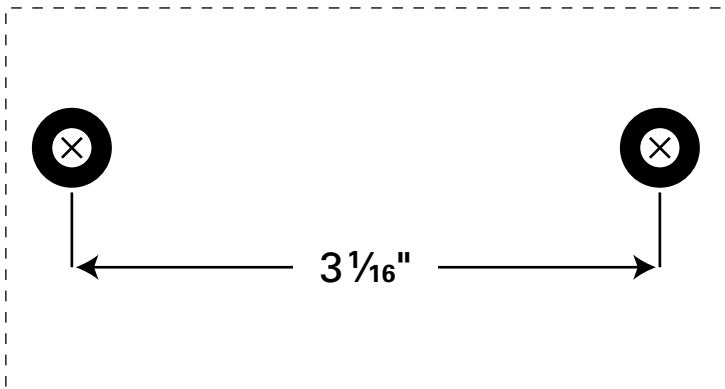
MONTAJE EN PARED / INSTRUCCIONES DE ALMACENAJE:

Su compresor está fabricado convenientemente para poder fijarlo a la pared para almacenaje. Utiliza la estructura del montaje. Tenga cuidado extra y asegúrese de no perforar algún otro objeto localizado en la pared de su elección para la instalación del equipo. El fabricante no será responsable de ningún daño o pérdida generada al intentar montar el equipo en la pared.

Para Montaje en pared:

1. Utilice la plantilla para marcar los espacios para $3\frac{1}{16}$ ".
2. Utilice taladro con broca de $\frac{1}{4}$ " en los espacios marcados.
3. Utilice el martillo para introducir los taquetes
4. Utilice un desarmador manual o eléctrico e instale la tornillería en los taquetes dejando la cabeza por fuera de la pared unos $\frac{3}{8}$ " aproximadamente.
5. Cuelgue el compresor en los tornillos salientes utilizando los huecos traseros del equipo.

NOTA: El montaje en la pared es solamente para uso de almacenamiento. Para su uso, desmonte el compresor y coloque en una superficie limpia y rígida.



INFLE LAS LLANTAS

El compresor se puede utilizar para llantas de automóviles y bicicletas, para balones de deportes y otros artículos inflables.

1. Enrosque el conector de la manguera en la válvula del Neumático.
2. Conecte el cable de corriente en la entrada de la pared de 120V o en el auto 12V.
3. Coloque el interruptor hacia arriba para encender el inflador a alta presión. Inflar neumático a la presión de aire recomendada por el fabricante*. Cuando alcance la presión adecuada, cambie el interruptor a la posición media para apagar el compresor. Desenchufe el cable de la energía y retire el conector de la manguera de aire.

***IMPORTANTE:** La presión recomendada para las llantas se puede encontrar en el manual del propietario o en el marco de la puerta del conductor.



INFLA COLCHONES Y BALSAS

La bomba de aire para balsas se usa sólo para artículos inflables (más específicamente, en aplicaciones de presión baja/alto volumen) y no puede usarse para llantas o pelotas, las cuales requieren presión más alta.

1. Anexe un adaptador para la manguera para alto volumen de aire (conectar a la manguera de aire). Posteriormente conecte el otro extremo de la manguera al frente del compresor. Inserte el extremo opuesto en la entrada de aire del inflable.
2. Enchufe el cable de alimentación en una toma de corriente de pared de 120 volts o una toma de corriente de accesorios de 12 volts.
3. Mueva el interruptor hacia abajo para encender el inflador para inflarlo a gran volumen. cambie el interruptor a la posición media para apagar el compresor. Desenchufe el cable de la energía y retire el conector de la manguera de aire.



SOLUCIÓN DE PROBLEMAS DEL COMPRESOR:

El compresor no enciende (pruebe una o todas las siguientes sugerencias):

1. Verifique que la presión de la llanta configurada en el medidor digital para determinar si ha quedado a un valor PSI inferior a la lectura actual de la llanta (por ejemplo, el medidor digital está configurado a 15 psi, pero la llanta se encuentra a 20 psi; en este caso, el compresor no enciende). Consulte las instrucciones del medidor digital y configure el valor psi a la presión correcta para la llanta.
2. Inspeccione el enchufe y empújelo firmemente dentro del tomacorriente, gírelo de un lado a otro.
3. Inspeccione las terminales del receptáculo y del enchufe en busca de suciedad. (Use un elemento que no conduzca electricidad, no use los dedos ni nada de metal).
4. Inspeccione el fusible del tomacorriente. Este debe tener 15 amperios, como mínimo.
5. Inspeccione el fusible. Este se pudo haber fundido. :
 - El fusible de 12V está ubicado en el adaptador del enchufe: destornille la punta del adaptador, retire el fusible e inspecciónelo. Si es necesario, reemplácelo con un fusible de 15A 250V 5mm x 20mm.
 - El fusible de 120V está ubicado en el interior de un compartimento de almacenamiento del cable toma corriente. Desatornille la tapa de los fusibles, remueva e inspecciónelo. De ser necesario, reemplace el fusible con otro de 2A 250V (5mm x 20mm).



Fusible 12



Fusible 120V

El compresor funciona, pero no infla:

1. Asegúrese de que el conector esté bien enroscado sobre el vástago de la válvula.
2. Inspeccione la llanta para comprobar que no tenga escapes y que la manguera no tenga roturas ni escapes en las juntas.

El compresor funciona muy despacio:

1. Se ha sobrecalentado debido al uso excesivo. Apáguelo y permita que se enfríe durante 25 minutos.
2. El voltaje está demasiado bajo. Inspeccione la condición de la batería del vehículo.

PRECAUCIÓN: Si la llanta está desinflada por completo, es posible que se separe del rin y permita el escape de aire mientras está tratando de inflarla. En este caso, deberá usar un gato para levantar la llanta antes de inflarla.

PRECAUCIÓN: Mantenga el compresor fuera del alcance de los niños. No la infle demasiado. Deseche este producto en un lugar o establecimiento de colección o reciclaje de desechos electrónicos. No lo coloque en la basura ni en el recipiente normal para el reciclaje.

**RANGOS: 120V AC, 60HZ, 1.7A Ó 12VDC, 9A, ENCENDIDO/APAGADO:
4MIN/20MIN, MÁXIMO RANGO DE PRESIÓN 100PSI**

GARANTÍA: Por el periodo de un año desde la fecha de compra, el fabricante garantiza que este producto cumplirá las especificaciones si se usa de acuerdo con las instrucciones. La única responsabilidad del fabricante y la única solución para el cliente bajo cualquier reclamación de garantía se limita a un cupón del fabricante para el reemplazo del producto cuando se haya devuelto el artículo con el comprobante de compra.

PREGUNTAS O COMENTARIOS: Llamar al (888)457-5463 o visitar www.slime.com
ITW Global Tire Repair • 125 Venture Drive, Suite 210, San Luis Obispo, CA 93401 USA
Slime® es una marca registrada de Illinois Tool Works, Inc., registrada en Estados Unidos y en otros países.