

TRADER AVEC LES CHANDELIERS JAPONAIS



«Les débutants se concentrent sur l'analyse tandis que les professionnels opèrent dans un espace tridimensionnel. Ils sont conscients de la psychologie du trading, de leurs propres sentiments et de la psychologie de masse des marchés.»

Dr Alexander Elder

Enseignant et trader
professionnel

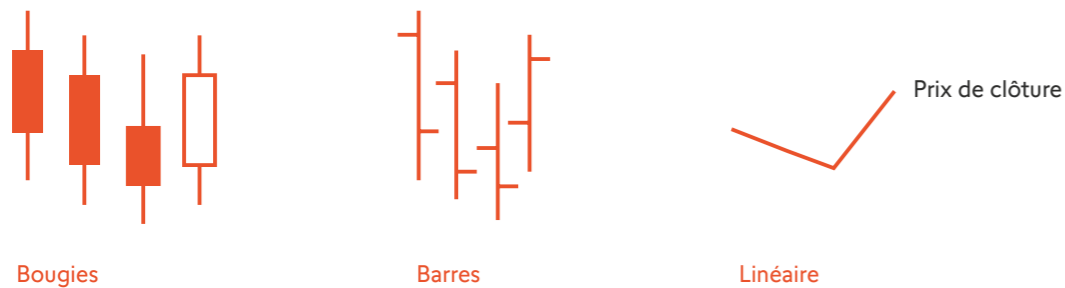
TABLE DES MATIÈRES

Introduction	4
Figures de retournement annonçant une tendance haussière	6
Ligne perçante haussière	6
Avalement haussier	7
Marteau haussier et marteau baissier	8
Marteau inversé	9
Harami haussier	10
Harami en croix haussier	11
Étoile du matin	12
Bébé abandonné (haussier)	13
Figures de retournement annonçant une tendance baissière	14
Ciel couvert	14
Avalement baissier	15
Pendule	16
Étoile filante	17
Harami baissier	18
Harami en croix baissier	19
Étoile du soir	20
Bébé abandonné (baissier)	21
Résumé	22
Étapes suivantes – Commencez à trader avec Swissquote	23

INTRODUCTION

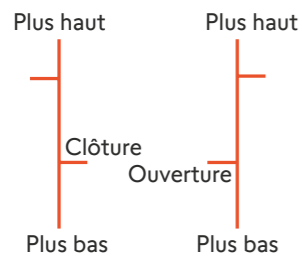
Selon la légende, les graphiques connus sous le nom de chandeliers japonais ont été inventés au XVIII^e siècle par les marchands de riz de l'ouest du Japon. Les plateformes de trading proposent des graphiques linéaires, en barres et sous forme de chandeliers. Ces derniers contiennent plus d'informations que les graphiques linéaires et sont plus faciles à lire que les graphiques en barres.

Voici les mêmes mouvements de prix montrés sur ces trois types de graphiques:

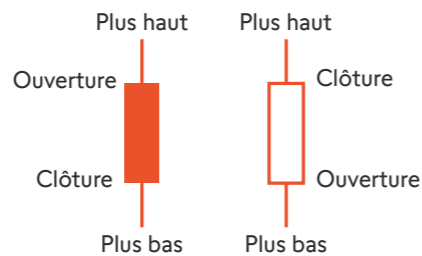


Une fois que l'œil s'habitue aux chandeliers, le graphique se révèle beaucoup plus riche en informations. Les graphiques linéaires indiquent soit le prix d'ouverture, soit le prix de clôture. Les graphiques en barres et sous forme de chandeliers montrent tous deux le prix d'ouverture, le prix de clôture, le prix le plus élevé et le prix le plus bas de la période. De plus, la couleur du corps de la bougie permet de saisir facilement la direction du mouvement de prix.

Graphique en barres

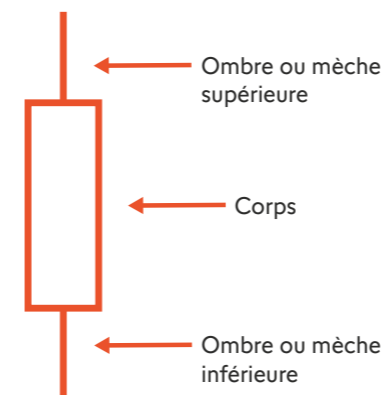


Chandelier



Les prix en hausse sont généralement représentés par des corps creux et les prix en baisse par des corps pleins. D'autres combinaisons de couleurs existent. Si les figures de chandeliers permettant de prendre une décision de trading peuvent consister en une seule bougie, elles en contiennent généralement deux, voire trois. **Les chandeliers peuvent s'appliquer à n'importe quel horizon temporel, mais sont particulièrement utiles pour analyser l'orientation du marché à court terme.**

Un certain nombre de figures courantes sont décrites en détail ci-après à l'aide des termes suivants:



L'existence et la longueur du corps et de l'ombre du chandelier donnent des informations sur la psychologie du marché. La force d'un changement de prix est démontrée par la taille du corps de la bougie par rapport à la longueur de l'ombre: les corps longs et les ombres courtes dénotent un consensus sur le prix, tandis que les marchés indécis s'accompagnent souvent de corps étroits et de longues ombres. Si certains traders préfèrent se concentrer sur l'analyse des corps des chandeliers, d'autres identifient des opportunités de trading dans les graphiques plus agités formés d'ombres.

Nous examinerons ci-après les figures de chandeliers qui précèdent souvent les retournements de tendance haussiers et baissiers.

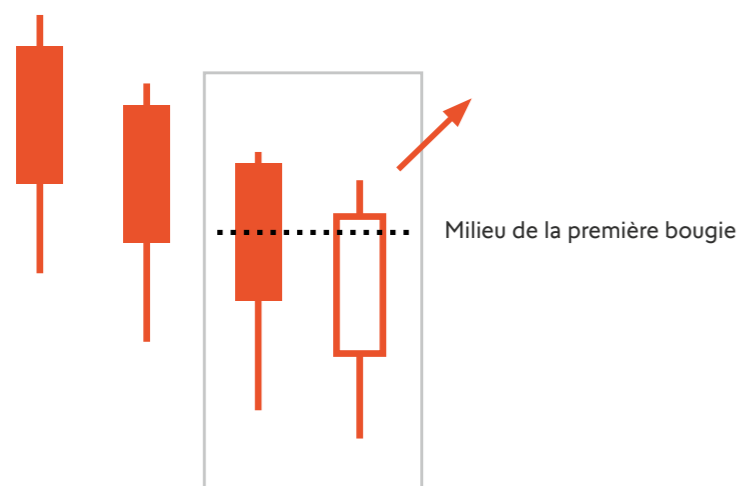
FIGURES DE RETOURNEMENT ANNONÇANT UNE TENDANCE HAUSSIÈRE

Ligne perçante haussière

Deux bougies se dessinent après une tendance baissière. La première affiche une clôture inférieure à son ouverture, tandis que la seconde ouvre en dessous de la fourchette de prix (ouverture/clôture) de la première et clôture plus haut que le milieu de la première.

Retournement de tendance

Cette figure présente une clôture nettement plus élevée pour la seconde période que pour la première. Cela peut annoncer un retournement de la tendance dominante, surtout lorsque la clôture de la deuxième bougie est nettement supérieure au milieu du corps de la première bougie. Si le prix progresse au-delà de la clôture de la deuxième bougie, il convient de confirmer le signal d'achat par d'autres moyens, à savoir d'autres figures chartistes. En revanche, si le prix chute en dessous du plus bas de la deuxième période, le signal n'est pas confirmé. Ce niveau constitue un niveau de stop loss, à moins qu'un nouveau mouvement baissier ne soit anticipé.



Figures de chandelier apparentées:

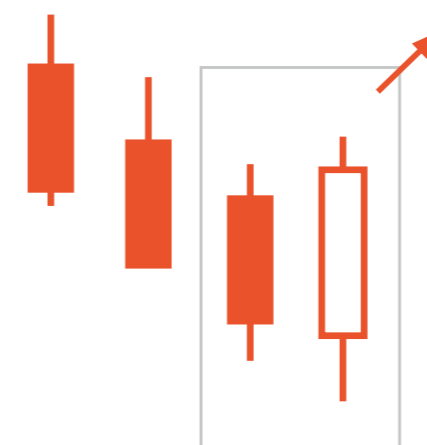
- La figure ciel couvert, symétrique de la ligne perçante haussière.
- La figure avalement haussier, où la deuxième bougie clôture plus haut que la première. La figure avalement baissier, symétrique de l'avalement haussier.

Avalement haussier

Deux bougies se dessinent après une tendance baissière. La première affiche une clôture inférieure à son ouverture, tandis que la seconde ouvre au même niveau, ou plus bas, et clôture au même niveau, voire plus haut que la première bougie. Autrement dit, le corps de la deuxième bougie doit être plus long que celui de la première.

Retournement de tendance

Cette figure présente une clôture nettement plus élevée pour la seconde période que pour la première. L'indécision indiquée par le petit corps de la première bougie – susceptible de se résumer à une simple croix – peut signaler un retournement de la tendance dominante. Si le prix progresse au-delà de la clôture de la deuxième bougie, il convient de confirmer le signal d'achat par d'autres moyens, tels que la dynamique d'évolution des prix ou le volume des transactions. En revanche, si le prix chute en dessous du plus bas de la deuxième période, le signal n'est pas confirmé. Cela constitue un niveau de stop loss, à moins qu'un nouveau mouvement baissier ne soit anticipé.



Figures de chandelier apparentées:

- La figure avalement baissier, symétrique de l'avalement haussier.
 - La ligne perçante haussière, où la deuxième bougie clôture au-dessus du milieu de la première, mais à l'intérieur du corps de celle-ci.
- La figure ciel couvert, symétrique de la ligne perçante haussière.

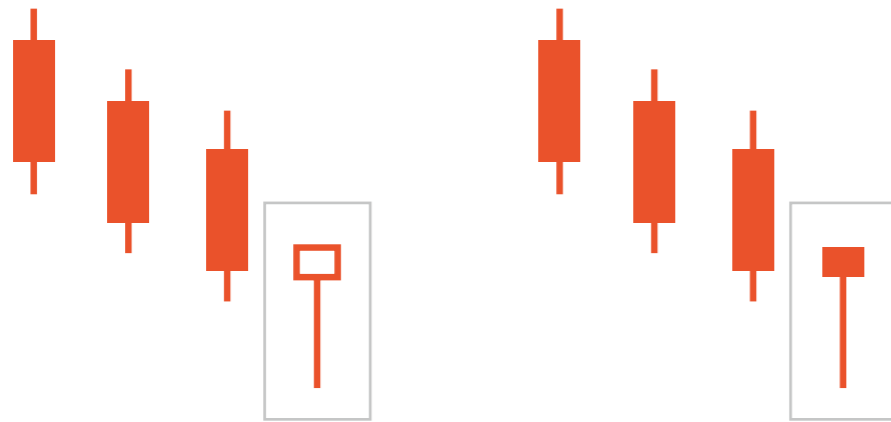
Marteau haussier et marteau baissier

Une bougie formée d'une boîte sur un bâton, autrement dit un marteau, se dessine à la suite d'une tendance baissière. L'ombre supérieure est minime, voire inexistante. La direction du mouvement de prix de la période n'a pas d'importance, mais le bas du corps de la bougie est en dessous des corps des deux bougies baissières précédentes. L'ombre inférieure mesure au moins deux fois la longueur du corps de la bougie. La bougie dans son ensemble est d'une longueur normale.

Lorsque vous initiez une position, déterminez systématiquement vos niveaux de prise de bénéfices et de stop loss. Il est possible de créer des ordres de transaction automatiques à ces niveaux de prix. Les ordres de prise de bénéfices doivent être plus éloignés du niveau d'entrée que l'ordre stop loss, afin que les bénéfices puissent couvrir quelques transactions perdantes. En règle générale, le bénéfice potentiel devrait être trois fois supérieur à la perte potentielle.

Retournement de tendance

Comme les prix d'ouverture et de clôture sont nettement supérieurs au prix le plus bas de la période, cette bougie indique souvent un prochain mouvement de marché haussier. Cette observation repose sur le fait que les acheteurs sont parvenus à amener le prix à un niveau élevé, malgré les efforts des vendeurs au cours de la période de trading. En d'autres termes, à la clôture, les efforts des acheteurs l'emportent sur ceux des vendeurs. Si le prix progresse au-delà de la clôture de la bougie en forme de marteau, il convient de confirmer le signal d'achat par d'autres moyens, tels que le volume des transactions. Fixez le stop loss au prix le plus bas de l'ombre du marteau, à moins qu'un nouveau mouvement baissier ne soit anticipé.



Figures de chandelier apparentées:

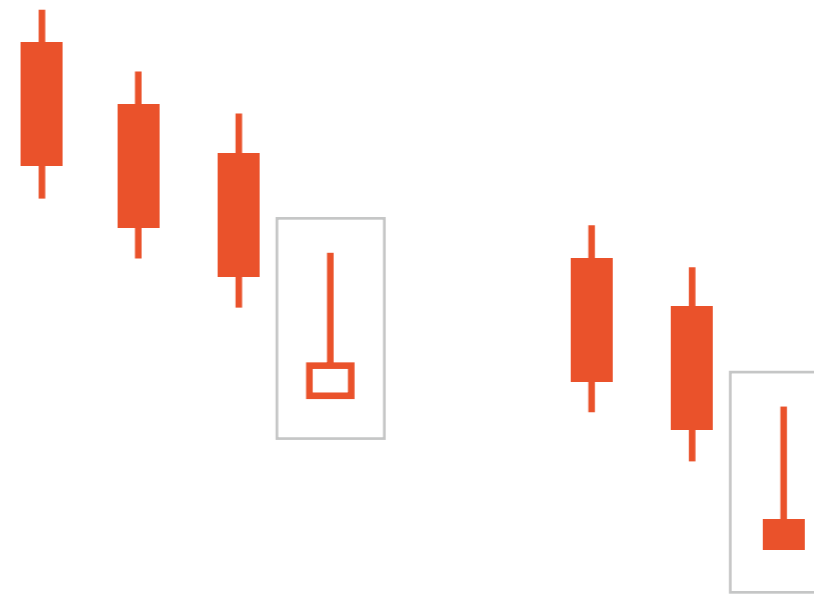
- Marteau inversé

Marteau inversé

Une bougie formée d'un bâton sur une boîte, autrement dit un marteau inversé, se dessine à la suite d'une tendance baissière. L'ombre inférieure est minime, voire inexistante. La direction du mouvement de prix de la période n'a pas d'importance, mais le haut du corps de la bougie est en dessous du corps de la bougie baissière précédente. L'ombre supérieure mesure au moins deux fois la longueur du corps de la bougie. La bougie dans son ensemble est d'une longueur normale.

Retournement de tendance

Comme l'exploration des prix de cette période était surtout à la hausse, cette bougie indique souvent un prochain mouvement de marché haussier. Si le prix d'ouverture de la période suivante est supérieur au corps de la bougie en forme de marteau, il convient de confirmer le signal d'achat par d'autres moyens et d'initier éventuellement une position à un niveau situé au-delà de la moitié de l'ombre supérieure. Fixez le stop loss au prix le plus bas du corps ou de l'ombre de la bougie en forme de marteau, à moins qu'un nouveau mouvement baissier ne soit anticipé.



Figures de chandelier apparentées:

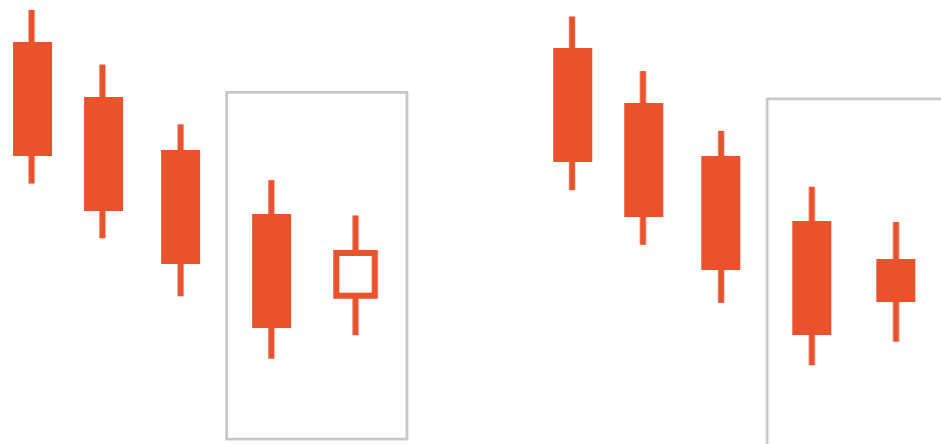
- Marteau

Harami haussier

À la suite d'une tendance baissière, une bougie normale se dessine, affichant un prix de clôture inférieur au prix d'ouverture. Le corps de la bougie de la période suivante est plus court que celui de cette bougie. En outre, les prix d'ouverture ou de clôture des deux bougies peuvent être identiques, mais la fourchette de prix du corps de la deuxième bougie doit être complètement incluse dans le corps de la première bougie. La direction du mouvement de prix – la couleur de la bougie courte – n'a pas d'importance.

Retournement de tendance

Comme les prix d'ouverture et de clôture de la deuxième période sont supérieurs au prix de clôture de la première bougie, ces deux bougies peuvent signaler que la tendance baissière est sur le point de s'inverser. Si le prix progresse au-delà du milieu de la première bougie, ou de la clôture de la deuxième bougie (le niveau le plus élevé des deux étant retenu), il convient de confirmer le signal d'achat par d'autres moyens. En revanche, si le prix chute en dessous du prix le plus bas des deux périodes, le signal n'est pas confirmé. Ce niveau constitue un niveau de stop loss, à moins qu'un nouveau mouvement baissier ne soit anticipé.



Figures de chandelier apparentées:

- Harami baissier
- Harami en croix haussier/baissier

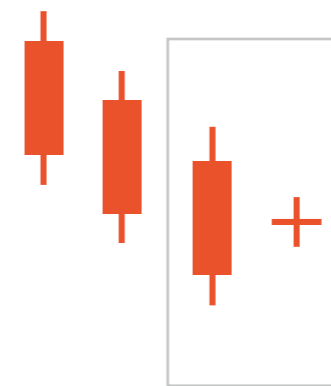
Le terme japonais «harami» est une ancienne expression signifiant «femme enceinte», ou littéralement «corps dans le ventre». Si l'on trace une ligne autour des deux bougies, la forme de la figure ressemble à celle du ventre d'une femme enceinte: la première bougie est la «mère», la seconde est le «bébé».

Harami en croix haussier

Deux bougies se dessinent après une tendance baissière. La première affiche une clôture inférieure à son ouverture, tandis que la seconde ouvre à l'intérieur de la fourchette de prix (ouverture/clôture) de la première et clôture plus haut que le milieu de la première.

Retournement de tendance

Comme les prix d'ouverture et de clôture de la deuxième période sont supérieurs au prix de clôture de la première période, ces deux bougies peuvent signaler que la tendance baissière est sur le point de s'inverser. Le niveau d'entrée dépend de la taille de la première bougie. Si la première bougie est de taille normale, la transaction initiale peut se faire à un niveau supérieur au milieu de la première bougie. Cependant, si la première bougie est courte, la transaction initiale doit se faire à un prix supérieur ou égal à son prix d'ouverture. Les opportunités de trading doivent toujours être confirmées par plusieurs analyses différentes, telles que des graphiques, la dynamique des prix ou le volume des transactions. En revanche, si le prix chute en dessous du prix le plus bas des deux périodes, le signal n'est pas confirmé. Ce niveau constitue un niveau de stop loss, à moins qu'un nouveau mouvement baissier ne soit anticipé.



Figures de chandelier apparentées:

- Harami en croix baissier
- Harami haussier/baissier

Le terme japonais «doji» signifie «dix». En écriture japonaise, le caractère «dix» ressemble à une croix. Une bougie ressemblant à un doji mais dotée d'un petit corps est appelée étoile. Un doji se forme dans un marché indécis, caractérisé par un équilibre entre vendeurs et acheteurs. Observez la longueur et la direction de l'ombre: plus la longueur est importante, plus le retournement est significatif, car obtenu de haute lutte.

Étoile du matin

À la suite d'une tendance baissière, une bougie normale se dessine, affichant un prix de clôture inférieur au prix d'ouverture. Elle est suivie d'une bougie courte, dont le prix d'ouverture est inférieur ou égal au prix de clôture de la première bougie et forme un petit corps (la direction de l'évolution du prix est sans importance).

La troisième partie de cette figure est une bougie normale, dont le prix d'ouverture est supérieur ou égal au plus bas du corps de la seconde bougie. Son prix de clôture, nettement supérieur à son prix d'ouverture, dépasse (idéalement) le milieu du corps de la première bougie.

Retournement de tendance

Si le prix progresse au-delà de la clôture de la troisième bougie, il convient de confirmer le signal d'achat par d'autres moyens, à savoir d'autres figures chartistes. En revanche, si le prix chute en dessous du prix le plus bas des deux dernières périodes, le signal n'est pas confirmé. Ce niveau constitue un niveau de stop loss, à moins qu'un nouveau mouvement baissier ne soit anticipé.



Figures de chandelier apparentées:

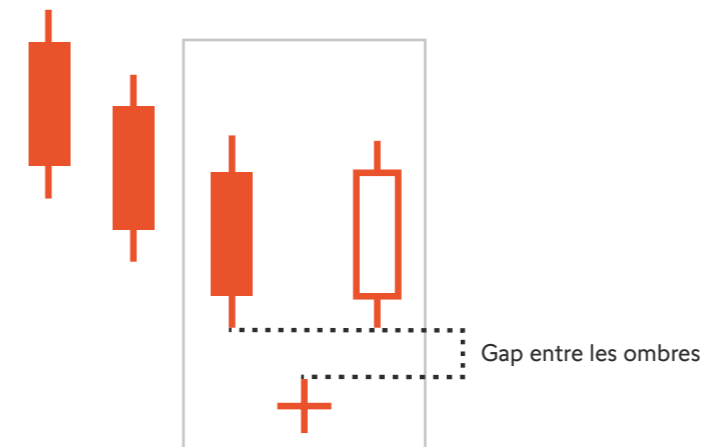
- Étoile du soir
- Bébé abandonné

Bébé abandonné (haussier)

À la suite d'une tendance baissière, une bougie normale prolongeant la tendance se dessine. Elle est suivie par un gap précédant une croix, puis par une bougie normale clôturant nettement au-dessus du prix de clôture de la première bougie. La force de cette indication repose sur le fait que même l'ombre de la croix ne recouvre pas une partie des deux autres bougies de la figure.

Retournement de tendance

La grande indécision du marché indiquée par les deux gaps en sens inverse nous rappelle qu'il faut garder un œil attentif sur le titre en question. Si le prix progresse au-delà de la clôture de la troisième bougie, il convient de confirmer le signal d'achat à l'aide d'autres figures ou indicateurs. En revanche, si le prix chute en dessous du prix le plus bas des deux dernières périodes, le signal n'est pas confirmé. Ce niveau constitue un niveau de stop loss, à moins qu'un nouveau mouvement baissier ne soit anticipé.



Figures de chandelier apparentées:

- Bébé abandonné (baissier)
- Étoile du matin/étoile du soir

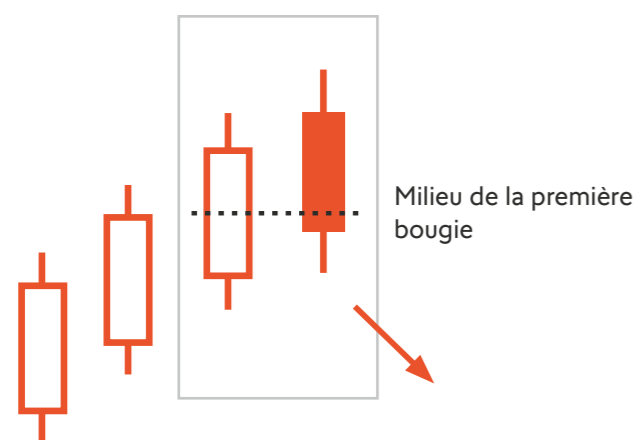
FIGURES DE RETOURNEMENT ANNONÇANT UNE TENDANCE BAISSIÈRE

Ciel couvert

Deux bougies se dessinent après une tendance haussière. La première affiche une clôture supérieure à son ouverture, tandis que la seconde ouvre au-dessus de la fourchette de prix de la première et clôture plus bas que le milieu de la première.

Retournement de tendance

Cette figure présente une clôture nettement plus basse pour la seconde période que pour la première. Cela peut annoncer un retournement de la tendance dominante, surtout lorsque la clôture de la deuxième bougie est nettement inférieure au milieu du corps de la première bougie. Si le prix chute en dessous de la clôture de la deuxième bougie, il convient de confirmer le signal de vente par d'autres moyens, à savoir d'autres figures chartistes. En revanche, si le prix progresse au-dessus du plus haut de la deuxième période, le signal n'est pas confirmé. Ce niveau constitue un niveau de stop loss, à moins qu'un nouveau mouvement haussier ne soit anticipé.



Figures de chandelier apparentées:

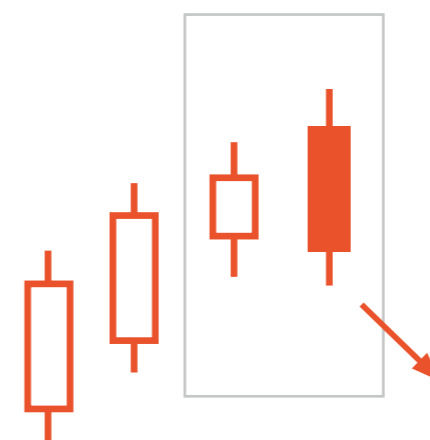
- Ligne perçante haussière
- La figure avalement haussier, où la deuxième bougie clôture plus haut que la première. La figure avalement baissier, symétrique de l'avalement haussier.

Avalement baissier

Deux bougies se dessinent après une tendance haussière. La première affiche une clôture supérieure à son ouverture, tandis que la seconde ouvre au même niveau ou plus haut et clôture au même niveau, voire plus bas que la première bougie. Autrement dit, le corps de la deuxième bougie doit être plus long que celui de la première.

Retournement de tendance

Cette figure présente une clôture nettement plus basse pour la seconde période que pour la première. L'indécision indiquée par le petit corps de la première bougie – qui peut se résumer à une simple croix – peut signaler un retournement de la tendance dominante. Si le prix chute en dessous de la clôture de la deuxième bougie, il convient de confirmer le signal de vente par d'autres moyens, tels que la dynamique des prix ou le volume des transactions. En revanche, si le prix progresse au-dessus du plus haut de la deuxième période, le signal n'est pas confirmé. Ce niveau constitue un niveau de stop loss, à moins qu'un nouveau mouvement haussier ne soit anticipé.



Figures de chandelier apparentées:

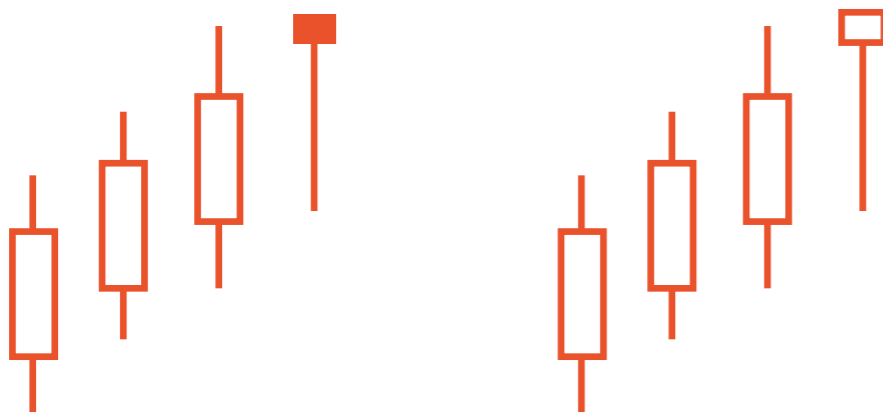
- La figure avalement baissier, symétrique de l'avalement haussier.
- La ligne perçante haussière, où la deuxième bougie clôture au-dessus du milieu de la première, mais à l'intérieur du corps de celle-ci.
- La figure ciel couvert, symétrique de la ligne perçante haussière

Pendu

Une bougie formée d'une boîte sur un bâton, autrement dit un marteau, se forme à la suite d'une tendance haussière. L'ombre supérieure est minime, voire inexistante. La direction du mouvement de prix de la période n'a pas d'importance, mais le bas du corps de la bougie est au-dessus des corps des deux bougies haussières précédentes. L'ombre inférieure mesure au moins deux fois la longueur du corps de la bougie. La bougie dans son ensemble est d'une longueur normale.

Retournement de tendance

Comme ce petit corps est généralement formé après une tendance haussière, et qu'il explore des prix plus bas, il indique souvent un prochain mouvement de marché baissier. Si la clôture est inférieure à l'ouverture, les acheteurs n'ont pas complètement compensé la pression à la baisse des prix observée pendant la période de trading. Si le prix chute en dessous du prix de clôture de la bougie en forme de marteau, il convient de confirmer le signal d'achat à l'aide d'autres analyses. Fixez le stop loss au prix le plus haut des deux dernières périodes de trading, à moins qu'un nouveau mouvement haussier ne soit anticipé.



Figures de chandelier apparentées:

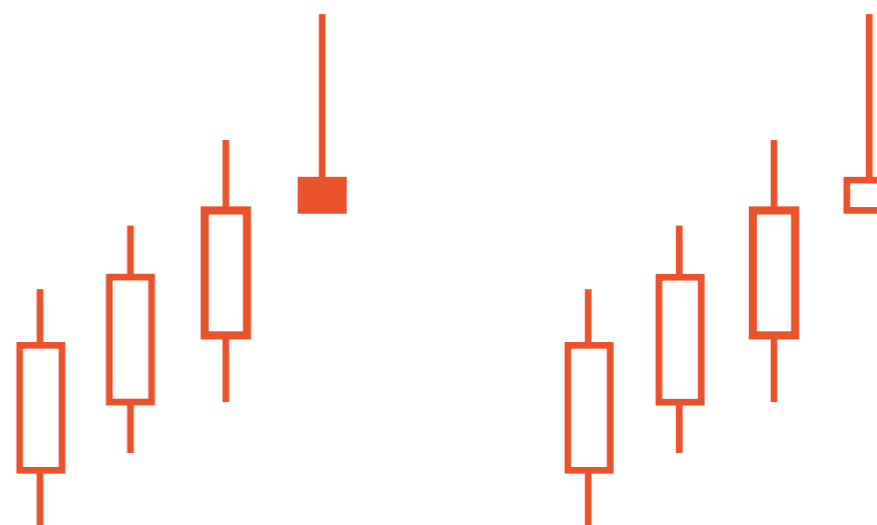
- Étoile filante
- Marteau haussier

Étoile filante

Une bougie formée d'un bâton sur une boîte, autrement dit un marteau inversé, se dessine à la suite d'une tendance haussière. L'ombre inférieure est minime, voire inexistante. La direction du mouvement de prix de la période n'a pas d'importance, mais le bas du corps de la bougie est en dessous du corps de la bougie haussière précédente. L'ombre supérieure mesure au moins deux fois la longueur du corps de la bougie. La bougie dans son ensemble est d'une longueur normale.

Retournement de tendance

Comme l'exploration des prix de la période était surtout à la hausse mais s'est terminée à proximité du prix d'ouverture, cette bougie montre qu'à la fin de la période de trading, les vendeurs l'ont emporté sur les acheteurs. Cela indique souvent un prochain mouvement de marché baissier, notamment si le prix de clôture est inférieur au prix d'ouverture. Si le prix chute en dessous du corps de la bougie en forme de marteau au cours de la période de trading suivante, il convient de confirmer le signal de vente par d'autres moyens. Fixez le stop loss au prix le plus haut de l'ombre supérieure de l'étoile filante, à moins qu'un nouveau mouvement haussier ne soit anticipé.



Figures de chandelier apparentées:

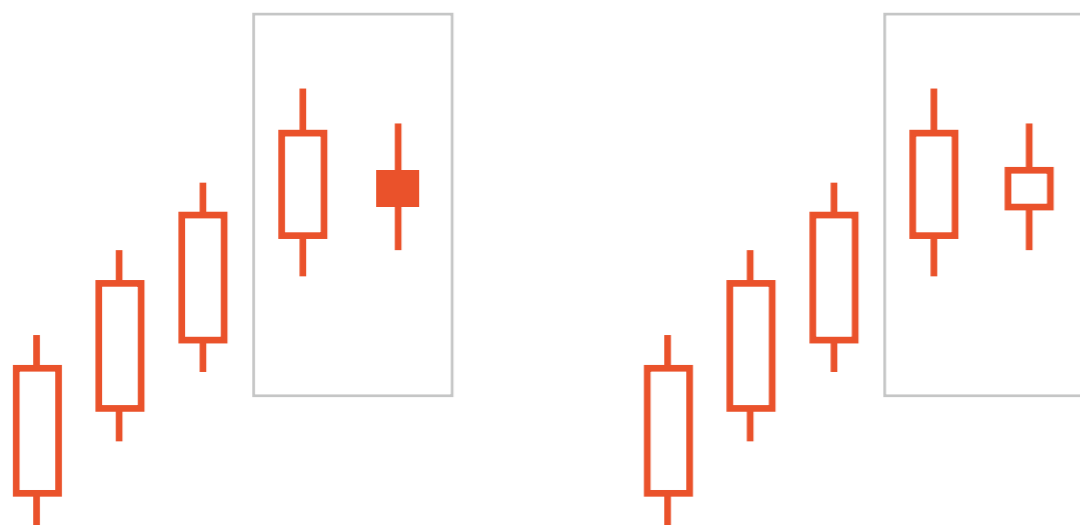
- Pendu
- Marteau inversé haussier

Harami baissier

À la suite d'une tendance haussière, une bougie normale se dessine, affichant un prix de clôture supérieur au prix d'ouverture. Le corps de la bougie de la période suivante, plus court que celui de la première bougie, doit être complètement inclus dans la fourchette de prix du corps de la première bougie. Les prix de clôture ou d'ouverture des deux bougies peuvent être identiques. La direction du mouvement de prix – la couleur de la bougie courte – n'a pas d'importance.

Retournement de tendance

Comme les prix d'ouverture et de clôture de la deuxième période sont inférieurs au prix de clôture de la première bougie, ces deux bougies peuvent signaler que la tendance haussière est sur le point de s'inverser. Si le prix chute en dessous du milieu de la première bougie, ou de la clôture de la deuxième bougie (le niveau le plus bas des deux), il convient de confirmer le signal de vente par d'autres moyens. En revanche, si le prix progresse au-dessus du prix le plus élevé des deux périodes, le signal n'est pas confirmé. Ce niveau constitue un niveau de stop loss, à moins qu'un nouveau mouvement haussier ne soit anticipé.



Figures de chandelier apparentées:

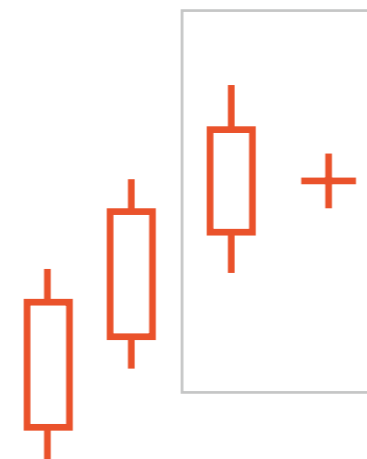
- Harami haussier
- Harami en croix haussier/baissier

Harami en croix baissier

À la suite d'une tendance haussière, une bougie courte ou normale se dessine, affichant un prix de clôture supérieur au prix d'ouverture. La bougie de la période suivante affiche un prix de clôture quasiment similaire à son prix d'ouverture. Autrement dit, son corps est pratiquement inexistant. La fourchette de prix de la deuxième bougie est entièrement incluse dans le corps de la première bougie.

Retournement de tendance

Comme la croix indique encore plus d'indécision que l'étoile de la figure harami classique, le harami en croix peut être considéré comme un signal plus fort. Étant donné que les prix d'ouverture et de clôture de la deuxième période sont inférieurs au prix de clôture de la première bougie, ces deux bougies peuvent signaler que la tendance haussière est sur le point de s'inverser. Le niveau d'entrée dépend de la taille de la première bougie. Si la première bougie est de taille normale, la transaction initiale peut se faire à un niveau inférieur au milieu de la première bougie. Cependant, si la première bougie est courte, la transaction initiale doit se faire à un prix inférieur ou égal à son prix d'ouverture. Les opportunités de trading doivent toujours être confirmées par plusieurs analyses différentes, telles que des graphiques, la dynamique des prix ou le volume des transactions. En revanche, si le prix progresse au-dessus du prix le plus élevé des deux périodes, le signal n'est pas confirmé. Ce niveau constitue un niveau de stop loss, à moins qu'un nouveau mouvement haussier ne soit anticipé.



Figures de chandelier apparentées:

- Harami en croix haussier
- Harami haussier/baissier

Étoile du soir

À la suite d'une tendance haussière, une bougie normale se dessine, affichant un prix de clôture supérieur au prix d'ouverture. Elle est suivie d'une bougie courte, dont le prix d'ouverture est supérieur ou égal au prix de clôture de la première bougie et forme un petit corps (la direction de l'évolution du prix est sans importance). La troisième partie de cette figure est une bougie normale, dont le prix d'ouverture est inférieur ou égal au prix le plus élevé du corps de la seconde bougie. Son prix de clôture, nettement inférieur à son prix d'ouverture, est situé en dessous (idéalement) du milieu du corps de la première bougie.

Retournement de tendance

Si le prix chute en dessous de la clôture de la troisième bougie, il convient de confirmer le signal de vente par d'autres moyens, à savoir d'autres figures chartistes. En revanche, si le prix progresse au-dessus du prix le plus élevé des deux dernières périodes, le signal n'est pas confirmé. Ce niveau constitue un niveau de stop loss, à moins qu'un nouveau mouvement haussier ne soit anticipé.



Figures de chandelier apparentées:

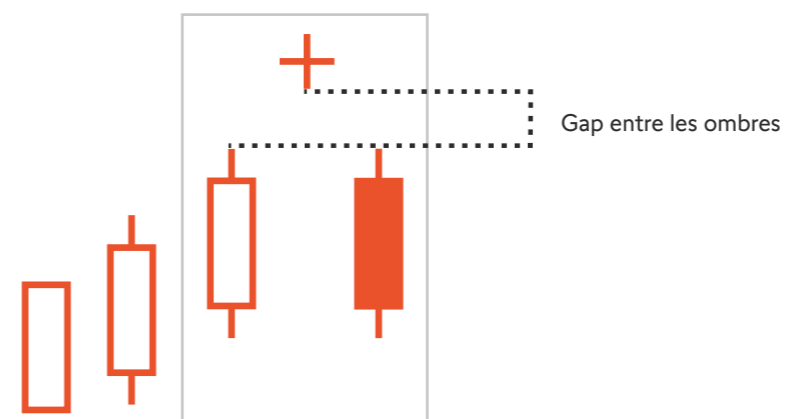
- Étoile du matin
- Bébé abandonné

Bébé abandonné (baissier)

À la suite d'une tendance haussière, une bougie normale prolongeant la tendance se dessine. Elle est suivie par un gap précédant une croix, puis une bougie normale clôturant nettement en dessous du prix de clôture de la première bougie. La force de cette indication repose sur le fait que même l'ombre de la croix ne recouvre pas une partie des deux autres bougies de la figure.

Retournement de tendance

La grande indécision du marché indiquée par les deux gaps en sens inverse nous rappelle qu'il faut garder un œil attentif sur le titre en question. Si le prix chute en dessous de la clôture de la troisième bougie, il convient de confirmer le signal de vente à l'aide d'autres figures ou indicateurs. En revanche, si le prix progresse au-dessus du prix le plus élevé des deux dernières périodes, le signal n'est pas confirmé. Ce niveau constitue un niveau de stop loss, à moins qu'un nouveau mouvement haussier ne soit anticipé.

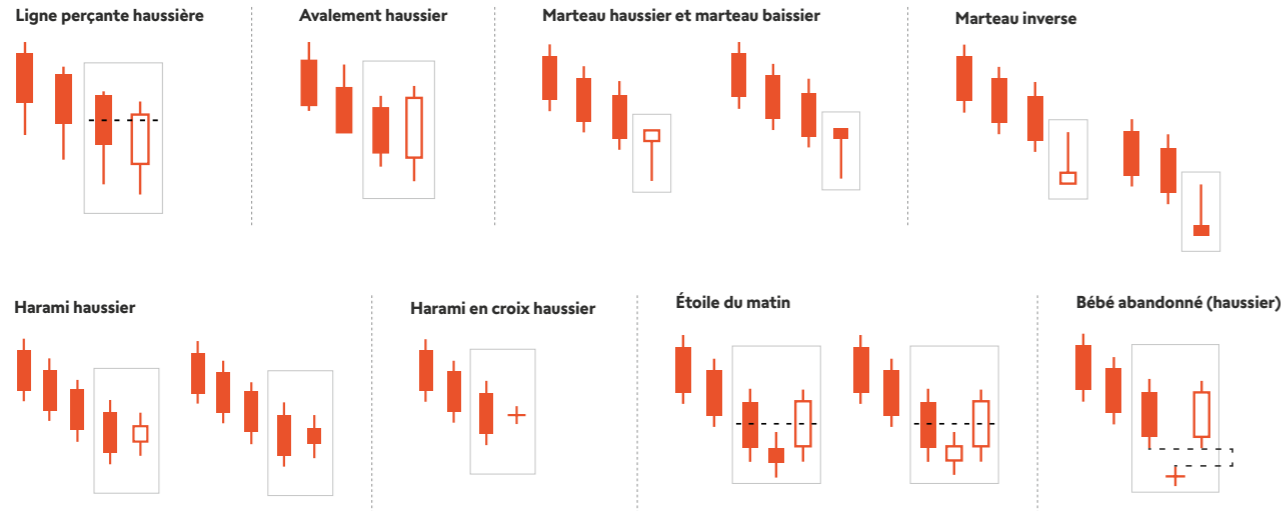


Figures de chandelier apparentées:

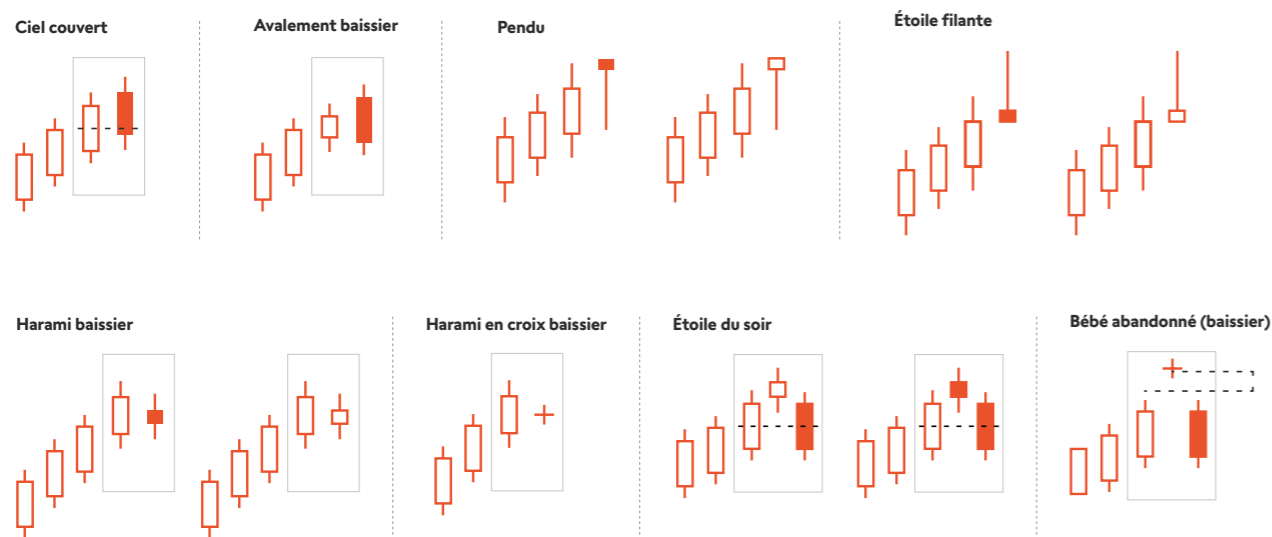
- Bébé abandonné (haussier)
- Étoile du matin/étoile du soir

RÉSUMÉ

Figures de retournement annonçant une tendance haussière



Figures de retournement annonçant une tendance baissière



ÉTAPES SUIVANTES – COMMENCEZ À TRADER AVEC SWISSQUOTE

- 1
Rendez-vous sur fr.swissquote.lu/forex-cfds/open-demo-account
- 2
Ouvrez un compte démo.
- 3
Vous pouvez vous entraîner au trading Forex avec un compte virtuel de USD 100'000. Sans risque ni obligation.

Pourquoi trader le Forex avec Swissquote?

- 25 ans d'expertise dans le trading en ligne
- Accédez à plus de 400 instruments Forex et CFD
- Service client multilingue
- Des e-books et de cours pour apprendre et vous former
- Liquidité mondiale et exécution précise
- Comptes distincts
- Groupe international coté sur SIX Swiss Exchange (SIX:SQN)

Swissquote est régulièrement citée et consultée par les médias financiers internationaux.



swissquote.lu/education