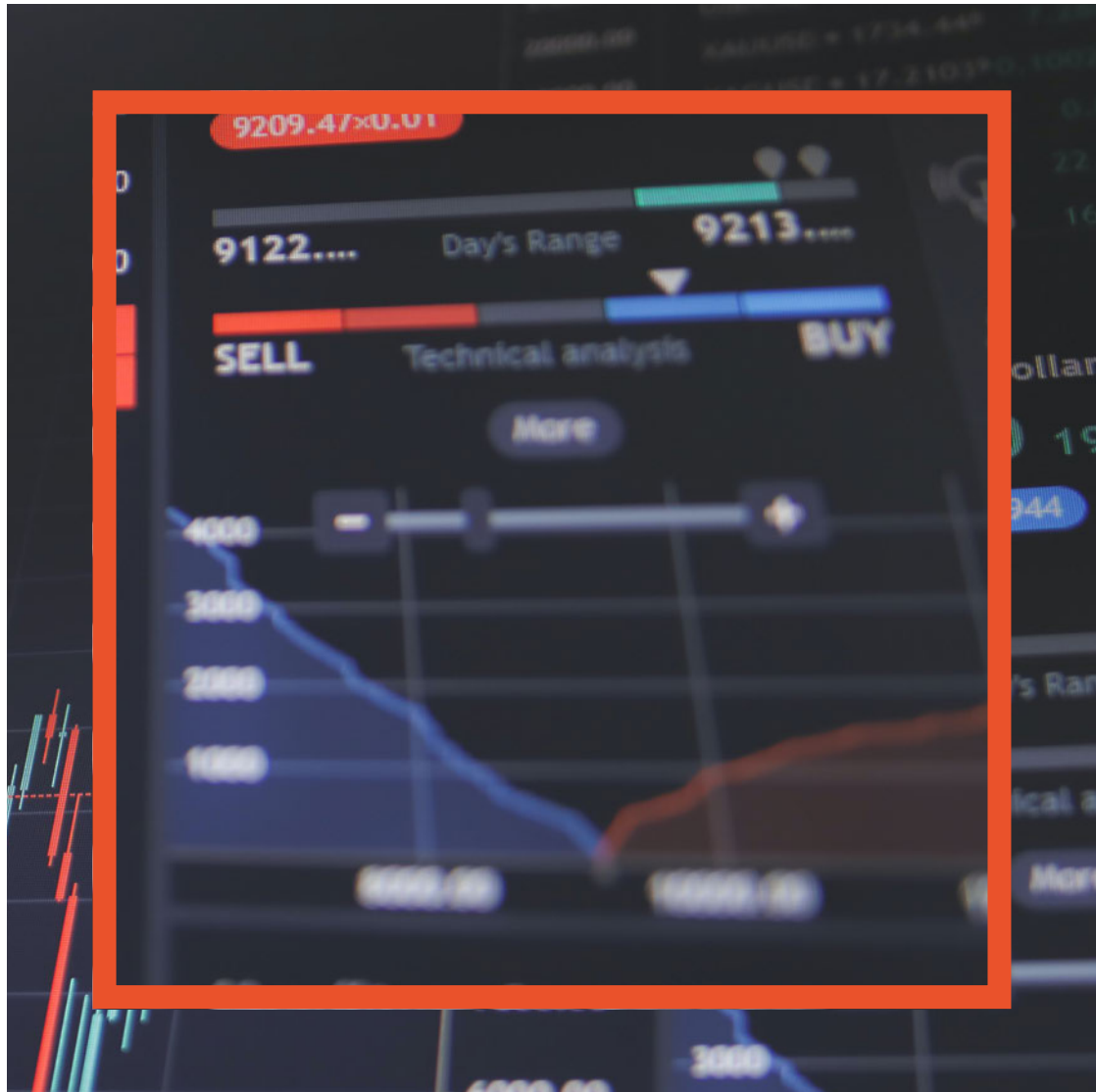


LES AVANTAGES DU TRADING DE CFD



 Swissquote

« Si vous ne pouvez pas faire de grandes choses, faites de petites choses avec grandeur. »

Napoleon Hill

Table des matières

Que sont les CFD et comment fonctionnent-ils ?	4
Jargon CFD	5
CFD vs Actions	6
CFD vs Actions : tableau comparatif	8
Couverture vs Spéculation	9
Autres utilisations possibles des CFD : Pair trading	10
CFD sur indice	10
Appel de marge	12
Erreurs courantes	13
Prochaines étapes - Commencez à trader avec Swissquote	14

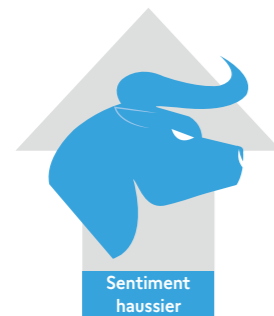
Que sont les CFD et comment fonctionnent-ils ?

CFD signifie « **Contrat sur différence** » et vient de l'anglais « Contract for difference ». C'est un produit dérivé qui utilise l'effet de levier et permet à l'investisseur de tirer parti de la différence entre les prix d'ouverture et de clôture d'une position. Les CFD sont disponibles pour différents produits financiers: actions, indices boursiers, obligations, devises, matières premières et taux d'intérêt. Ils offrent aux investisseurs l'avantage immédiat de prendre des positions longues ou courtes. Ces produits peuvent ainsi être utilisés aussi bien à des fins de spéculation que de couverture.

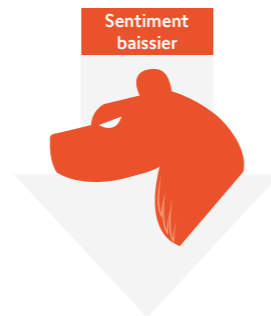
Investir avec les CFD vous donne également un effet de levier. Pour ouvrir et conserver une position, vous devez fournir une marge, comme sur le marché des futures. Les marges requises pour le trading de CFD sont généralement plus faibles, ce qui explique que le trading de CFD soit très populaire auprès des clients particuliers. Mais ce n'est pas la seule raison!

Position longue ou courte

Ouvrir ou prendre une position **longue** suppose que vous anticipez une hausse du cours de l'action. Par exemple, j'achète une action Amazon à USD 3'600 avec l'objectif de clôturer la position plus tard en vendant l'action à un prix plus élevé. Je subirai toutefois une perte si le prix de l'action baisse. À l'inverse, ouvrir ou prendre une **position courte** suppose que vous vous attendez à ce que le cours baisse: je vends le titre Amazon à USD 3'600 avec la conviction que je fermerai la position à l'avenir en achetant l'action à un prix inférieur. Je subirai toutefois une perte si le prix de l'action augmente.



Vous pensez que le **prix de l'action va augmenter**
 Vous achetez l'action
 Vous prenez une position **longue**



Vous pensez que le **prix de l'action va baisser**
 Vous vendez l'action
 Vous prenez une position **courte**

Jargon CFD

Expression	Description
CFD	CFD signifie « contrat sur différence »: le courtier crédite ou débite votre compte de trading du montant correspondant à la différence entre le prix d'entrée et le prix de clôture de la position. La plupart des experts définissent cet instrument dérivé comme un contrat de swap.
Effet de levier et marge	<p>L'effet de levier est un procédé qui vous permet de multiplier votre exposition au marché sans engager de capital supplémentaire. Dans le domaine de l'investissement, le montant requis pour ouvrir et maintenir une position à effet de levier est appelé marge.</p> <p>Exemple: 20% de marge signifie que USD 2'000 sont nécessaires pour maintenir une position de USD 10'000 ouverte.</p> <p>Une marge de 20% équivaut à un ratio de levier financier de $100:20 = 5$.</p> <p>Dans ce cas, avec un compte de trading dont le solde s'élève à USD 10'000 et le ratio de levier financier à 5:1, vous pouvez ouvrir des positions pour un montant total maximum de $10'000 \times 5 = \text{USD } 50'000$. Si l'effet de levier est utilisé correctement, vous pouvez potentiellement obtenir une plus grande diversification.</p>
Coût overnight	Les coûts liés au maintien d'une position d'un jour à l'autre, car vous payez ou recevez des intérêts sur le crédit permettant d'utiliser l'effet de levier, qui est en fait un prêt de liquidités. Également appelé « coût d'emprunt ».
Position longue	Une position de trading ouverte pour acheter, avec l'intention de tirer parti de la hausse des prix.
Position courte	Une position de trading ouverte pour vendre, avec l'intention de tirer parti de la baisse des prix.

CFD vs Actions

Mettons cela en pratique à travers l'exemple de deux traders, Lucas et Paul. Lucas trade des actions et achète 10 actions AMZN au cours de USD 3'600. Son investissement s'élève donc à USD 36'000.

Paul a la même vision du marché et pense que les actions Amazon vont s'apprécier dans les jours à venir, mais il préfère investir dans des CFD Amazon.

Il achète donc 10 CFD sur AMZN au prix unitaire de USD 3'600.

La valeur de son investissement (= valeur notionnelle) s'élève ainsi à USD 36'000.

Son courtier exige une marge de 20 % sur la position. La marge est donc calculée comme suit: $36'000 \times 20\% = \text{USD } 7'200$.

Par conséquent, quel est l'impact sur les gains et les pertes générés par la position? Pratiquement aucun. Les investisseurs novices croient souvent à tort qu'utiliser l'effet de levier rend les calculs excessivement complexes.

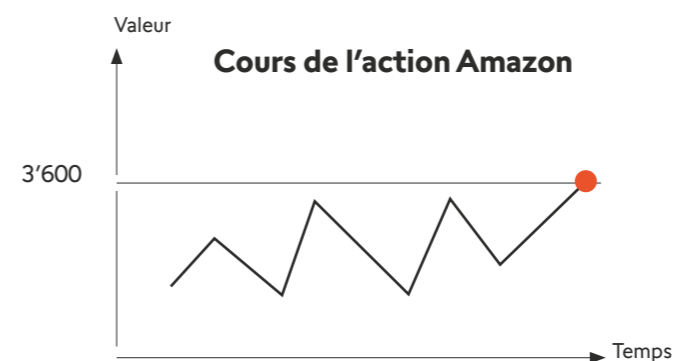
Rappelez-vous: le risque lié à votre position doit être déterminé sur la base de la valeur totale, c'est-à-dire la valeur notionnelle. Lucas et Paul courent donc le même risque financier, car ils ont tous deux investi USD 36'000.

Alors pourquoi Paul décide-t-il d'utiliser des instruments comme les CFD plutôt que d'investir directement dans des actions? Simplement parce que Paul n'est pas intéressé par les dividendes ou les droits de vote à l'assemblée générale des actionnaires d'Amazon (n'oubliez pas que les CFD sont un produit dérivé; les investisseurs n'achètent pas directement des actions et renoncent donc à certains droits). Dans notre exemple, Paul souhaite simplement ouvrir une position sur Amazon qui lui permette de tirer parti des variations du cours de l'action. Il peut également utiliser le trading sur marge pour apporter plus de liquidités dans le portefeuille et ouvrir de nouvelles positions.

SCÉNARIO	Lucas	Paul
	Achat de 10 actions Valeur de l'investissement: USD 36'000	Achat de 10 CFD Valeur de l'investissement: USD 36'000 Marge USD 7'200
Le cours augmente de 10%	Gain de USD 3'600 10 % de profit	Gain de USD 3'600 10 % de profit (calculé sur la valeur notionnelle) 50 % de profit (calculé sur la marge)
Le cours baisse de 10%	Perte de USD 3'600 Perte de 10 %	Perte de USD 3'600 Perte de 10 % (calculé sur la valeur notionnelle) Perte de 50 % (calculée sur la marge)

À partir de ce tableau, nous voyons immédiatement que:

- **Les scénarios de gains et de pertes sont les mêmes**, selon l'évolution des cours.
- La différence réside dans la marge utilisée. Paul n'utilisera qu'une fraction de son portefeuille, gardant ainsi des liquidités disponibles pour ouvrir d'autres positions et diversifier son portefeuille (remarque: la marge requise peut varier en fonction de l'action choisie par l'intermédiaire financier et du type de compte).



CFD vs Actions : tableau comparatif

Contrats sur différence	Actions
Les CFD permettent aux investisseurs de prendre des positions en anticipant des mouvements à la hausse ou à la baisse du cours des actions.	Investir à la hausse dans une action.
Les CFD offrent aux investisseurs de nombreux avantages liés à la possession d'actions, avec les risques qui en découlent, sans les posséder réellement.	Les investisseurs sont propriétaires des actions et bénéficient des droits conférés aux actionnaires.
Les CFD sont des produits dérivés et ne sont pas soumis au droit de timbre.	Lorsque vous achetez des actions, selon le marché sur lequel vous investissez, vous pouvez être soumis à un droit de timbre.
Leurs détenteurs ne reçoivent pas de dividendes et n'ont pas le droit de voter à l'assemblée des actionnaires. Les dividendes sont cependant compensés par des ajustements en espèces (nets d'impôts).	En investissant dans des actions, vous pouvez prétendre au dividende (s'il est distribué) et avez le droit de voter à l'assemblée des actionnaires.
Grâce à l'effet de levier, les investisseurs ont la possibilité d'allouer un montant plus faible à leur compte de trading.	Engager plus de capital pour une exposition plus importante aux actions.
L'effet de levier amplifie les gains comme les pertes. Assurez-vous de comprendre les risques liés aux investissements à effet de levier, de même que certaines notions comme les appels de marge et le stop out avant d'investir dans des produits dérivés.	L'effet de levier n'est pas utilisé. Vos pertes potentielles sont limitées au montant que vous avez investi. Avec les CFD, les pertes peuvent dépasser votre dépôt initial.
Les CFD peuvent être utilisés à des fins de spéculation ou de couverture. Par exemple, vous pouvez utiliser les CFD pour couvrir les risques de votre portefeuille d'actions.	Vous pouvez investir à la hausse, sans être en mesure de prendre des positions baissières à des fins de couverture.
Les CFD sont des produits de gré à gré.	Les actions sont cotées sur des marchés boursiers réglementés.

Couverture vs Spéculation

Tous les instruments dérivés, tels que les futures, les options et les CFD, ont été créés dans le but de couvrir les risques. Un producteur de blé peut décider de couvrir les risques financiers découlant des variations de prix sur la période allant de la récolte à la vente effective en utilisant un instrument dérivé. De la même manière, un investisseur en actions peut couvrir le risque d'une position longue sur des actions avec une position courte sur CFD.

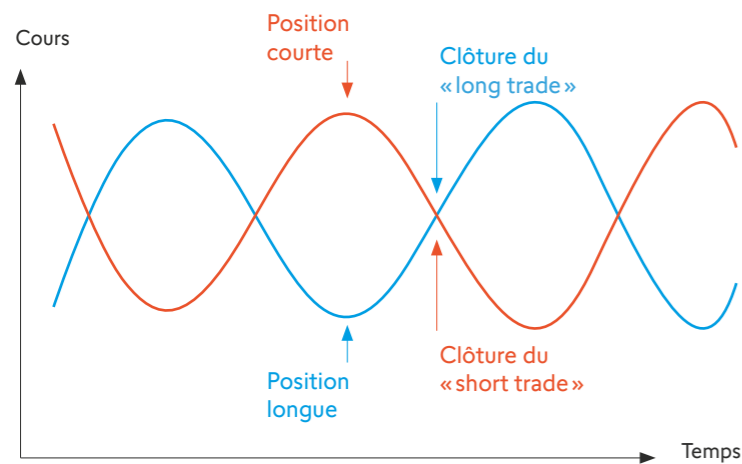
Exemple: Céline a une position longue (sentiment haussier) sur les actions Nestlé dans son portefeuille depuis trois mois, mais elle pense que le cours va baisser dans les semaines à venir. Pour diverses raisons, elle ne veut pas clôturer sa position, et préfère couvrir le risque baissier. Elle décide donc d'ouvrir une position courte sur les CFD Nestlé pour couvrir le risque lié à sa position longue sur les actions. Après quelques semaines, sa prédiction se réalise et Céline décide de clôturer sa position courte sur les CFD. Elle obtient alors un gain qui lui permet de compenser la perte découlant de sa position longue en actions.

Dans la plupart des cas, les CFD sont encore aujourd'hui utilisés pour spéculer sur les mouvements de l'actif sous-jacent. L'horizon temporel d'investissement dans les CFD est généralement de court à moyen terme, mais certains traders préfèrent maintenir des positions à plus long terme. N'oubliez pas que l'effet de levier, s'il est utilisé correctement avec une gestion prudente du risque, peut permettre d'obtenir un portefeuille plus diversifié, car il augmente le pouvoir d'achat.



Autres utilisations possibles des CFD: Pair trading

Le pair trading, également appelé spread trading ou arbitrage statistique, est une technique mise en place dans les années 1980 par Gerry Bamberger et Nunzio Tartaglia du service quantitatif de Morgan Stanley.



Idee générale du pair trading

La stratégie réplique la performance de deux titres avec une corrélation historiquement élevée. Lorsque les deux titres s'éloignent l'un de l'autre, le trade consiste à vendre à découvert le titre le plus performant et à acheter à découvert le titre le moins performant, en supposant que l'écart entre les deux finira par se refermer. La divergence entre les deux titres peut être due à des variations temporaires de l'offre et de la demande, à des ordres d'achat/de vente importants sur un titre, à la réaction du marché à une actualité marquante concernant l'une des sociétés, etc.

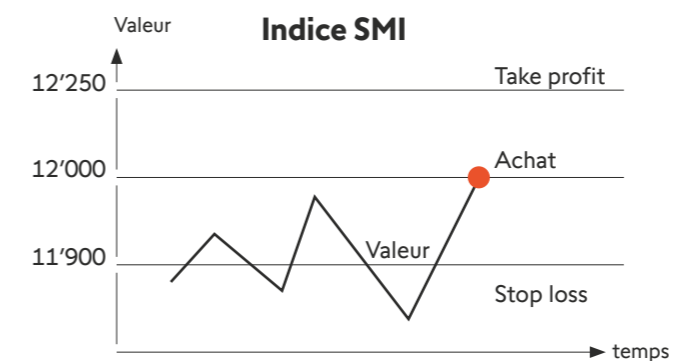
CFD sur indice

Jusqu'à présent, nous avons surtout parlé des CFD sur actions. Toutefois, comme nous l'avons mentionné dans le premier paragraphe de cet e-book, un contrat sur différence peut avoir un éventail varié d'actifs sous-jacents : indices boursiers, obligations, devises, matières premières et taux d'intérêt. Les plateformes de Swissquote couvrent toutes ces classes d'actifs. Les indices boursiers sont représentatifs de paniers d'actions. Par exemple, le S&P 500 et le Dow Jones 30 peuvent être considérés comme une représentation du marché boursier américain, et le Nasdaq 100 du secteur technologique américain. De ce côté de l'océan, le SMI 20 suit la performance des 20 plus grandes entreprises suisses ; l'Euro Stoxx 50 est le principal panier européen, et le DAX 40 est l'indice allemand.

Si ces indices peuvent être tradés par le biais de futures ou de CFD dont le future est l'actif sous-jacent (c'est-à-dire un forward), la solution la plus simple consiste à utiliser les CFD au comptant, c'est-à-dire des CFD qui répliquent la tendance du portefeuille. Ce type de contrat est proposé par plusieurs courtiers. C'est un produit simple et généralement la valeur du point du contrat n'est que de USD 1 (ou EUR 1 ou CHF 1, selon l'indice). Il n'y a pas d'expirations trimestrielles comme pour les futures, et le ratio de levier financier est élevé (jusqu'à 50, avec tous les avantages et les risques que cela comporte). -> **VIDÉO**



Prenons un exemple à partir de l'indice suisse. Jimmy achète l'indice CH20, qui reflète l'économie suisse, à 12'000 points, et fixe son ordre stop loss à 11'900 et son ordre take profit à 12'250. Après quelques heures de trading, l'indice atteint le niveau de take profit, et le trade est clôturé avec un bénéfice. Comme il a acheté un contrat, son gain sur ce trade est de CHF 250. En revanche, si le trade avait atteint le niveau de stop loss, il aurait perdu CHF 100.



Appel de marge



Margin call est un film de 2011 avec Kevin Spacey qui a été tourné à Wall Street. Les traders savent aussi qu'un margin call, **ou appel de marge**, est un mécanisme qu'on retrouve sur toutes les plateformes de trading et les bourses pour protéger les comptes de trading et éviter un solde négatif.

Autrement, il s'agit d'un avertissement envoyé par la plateforme aux traders dont le compte de trading est faiblement approvisionné, afin de maintenir leurs positions ouvertes. Le risque est qu'une ou plusieurs positions soient clôturées automatiquement, à moins que le trader les clôture lui-même manuellement ou qu'il ajoute des liquidités. Une fois l'appel de marge satisfait, si les positions de leur portefeuille subissent de nouvelles pertes, les traders peuvent atteindre ce qu'on appelle le **niveau de stop out**. C'est le point au-delà duquel le niveau de protection est dépassé et les pertes deviennent trop élevées. Le courtier est alors contraint de clôturer les positions perdantes, à moins que celles-ci soient automatiquement liquidées.

Il est important de savoir comment fonctionnent la marge, les appels de marge et les stop out avant de trader des produits dérivés.

Erreurs courantes

En général, **avant de commencer à pratiquer un sport, on apprend les règles du jeu**. Au football, le ballon est considéré comme hors limites lorsqu'il dépasse physiquement la ligne de touche tracée sur le terrain. Au basket-ball, le ballon est considéré hors limites s'il touche le sol ou un joueur au-delà de la ligne de touche. Cela fonctionne de la même manière avec l'investissement à effet de levier. Vous devez connaître les bases avant de commencer à investir. C'est pourquoi nous mettons à votre disposition des plateformes de démonstration. Dans cet e-book, nous avons expliqué comment gérer le risque, comment couvrir une position, et comment essayer de tirer parti des variations de cours avec des positions longues et courtes en portefeuille, tout en maintenant une diversification adéquate. Nous avons abordé les concepts d'appel de marge et de stop out, qui doivent être évités grâce à une bonne gestion des risques. Quelle est la prochaine étape? Commencez à vous entraîner et rappelez-vous toutes les notions évoquées dans cet e-book. Fixer votre niveau stop loss pour chaque trade (savez-vous que nous en parlons dans un autre e-book dédié à la gestion des risques?) Vous le trouverez facilement dans la section Éducation de notre site Internet!



Prochaines étapes - Commencez à trader avec Swissquote

1

Allez sur [swissquote.lu/forex-cfds](https://www.swissquote.lu/forex-cfds)

2

Ouvrez un compte démo **MT5**

3

Vous pouvez vous entraîner au trading de CFD avec un compte virtuel de USD 100'000. Sans risque et sans obligation

Essayez la démo dès maintenant !

Pourquoi trader le Forex avec Swissquote?

- 25 ans d'expertise dans le trading en ligne
- Plus de 400'000 traders à travers le monde nous font confiance
- Support client multilingue
- Analyses de marché exclusives avec des rapports quotidiens et hebdomadaires
- Liquidité mondiale et exécution précise
- Comptes distincts
- Groupe international coté sur la SIX Swiss Exchange (SIX:SQN)

Swissquote est régulièrement citée et consultée par les médias financiers internationaux.

Bloomberg



Investing.com

THE WALL STREET JOURNAL

Les CFD sont des instruments complexes et présentent un risque élevé de perte rapide en capital en raison de l'effet de levier. **55%** de comptes d'investisseurs de détail perdent de l'argent lors de la négociation de CFD avec ce fournisseur. Vous devez vous assurer que vous comprenez comment les CFD fonctionnent et que vous pouvez vous permettre de prendre le risque probable de perdre votre argent. Toute reproduction sans autorisation de l'éditeur est interdite.

swissquote.lu/education