

Renko Bar Indicator



MetaTrader Master Edition

Índice

1.	Descripción general	3
2.	Cómo utilizar el indicador Renko	4
2.1	Añadir el indicador a un gráfico	4
2.2	Notas	4
2.2.1	Datos M1	4
2.2.2	Múltiples bloques Renko por vela	4
2.3	Ajustes del indicador	5
2.3.1	Tamaño del bloque Renko	5
2.3.2	Colores	5
2.3.3	Continuos	6
2.3.4	Líneas	6
2.3.5	Delante del gráfico	6
2.3.6	Alertas	6
2.3.7	Redondear el precio inicial	6
2.3.8	Número máximo de bloques	6
2.3.9	Periodo de referencia de los datos Renko	7
2.4	Gráficos sin conexión	7
2.4.1	Identificador para el gráfico sin conexión	8
2.4.2	Actualizaciones continuas del gráfico sin conexión	8
2.4.3	Falta de bloques en el gráfico sin conexión	9
2.4.4	Colas Renko	9
2.4.5	Borrar gráficos sin conexión antiguos	10
2.5	Archivo de registro TSV/CSV	10
2.6	Configuración de la hora de inicio de los bloques Renko	10
2.7	Atención: uso de datos Renko en el backtesting de MT4	11

1. Descripción general

El indicador de barras Renko dibuja bloques Renko en un gráfico MT4 normal basado en intervalos de tiempo. Los bloques pueden dibujarse de forma continua o como elementos separados al completarse un nuevo bloque Renko. Los bloques tienen diferentes anchos o huecos entre ellos porque las barras Renko no están basadas en intervalos de tiempo y tienen diferentes duraciones.



El indicador también puede utilizarse para crear un gráfico MT4 sin conexión que contenga solo bloques Renko; es decir, un gráfico Renko más tradicional que no esté basado en intervalos de tiempo como los gráficos MT4 normales:



2. Cómo utilizar el indicador Renko

2.1 Añadir el indicador a un gráfico

El indicador Renko se añade a un gráfico de la forma habitual en MT4, ya sea arrastrándolo desde el navegador hasta un gráfico o haciendo doble clic sobre él dentro del navegador. También pueden utilizarse las funciones estándar de MT4, como añadir el indicador a la lista de favoritos o asignarle una combinación de teclas de acceso directo.

Algunas de las opciones del indicador requieren que esté activada la opción «Allow DLL imports» (permitir importación de DLL) en la pestaña «Common» (común) de los ajustes del indicador:



2.2 Notas

2.2.1 Datos M1

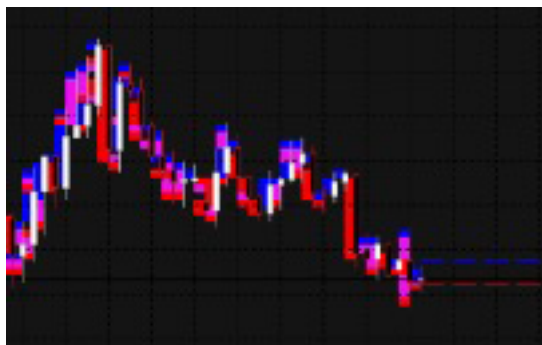
El indicador calcula los bloques Renko a partir de datos M1, independientemente del intervalo de tiempo del gráfico en el que se utilice el indicador. Por lo tanto, necesitas la mayor cantidad posible de datos M1 en la plataforma MT4 y es posible que debas recurrir a «Tools»/«History Center» (herramientas/centro de datos históricos) de MT4 para descargar datos M1 adicionales.

Si solo dispones de cinco días de datos históricos M1, las barras Renko solo se dibujarán para los últimos cinco días, incluso si estás analizando, por ejemplo, un gráfico H1 que se remonta mucho más atrás.

2.2.2 Múltiples bloques Renko por vela

En cada vela basada en el tiempo del gráfico de MT4, por ejemplo, una vela H1, puede haber entre cero y muchos bloques Renko nuevos.

En el siguiente ejemplo el intervalo de tiempo del gráfico es muy largo (H4) y el tamaño del bloque Renko es muy pequeño (5 pips). Como consecuencia, hay muchas barras Renko en cada vela del gráfico, lo que crea varios bloques Renko rojos y azules superpuestos.



Estos gráficos son ilegibles debido a que el intervalo de tiempo H4 no es el adecuado para visualizar un tamaño de bloque Renko tan pequeño, de 5 pips. Deberías utilizar un intervalo de tiempo más reducido para este tipo de tamaño de bloque Renko.

2.3 Ajustes del indicador

2.3.1 Tamaño del bloque Renko

El tamaño de bloque Renko puede ajustarse como un número de pips, por ejemplo 20, en lugar de un volumen de precio, como 0.0020.

El indicador calculará automáticamente un tamaño en pips basándose en el número de dígitos del precio del instrumento. Por ejemplo, si los precios se cotizan con un decimal (p. ej.: 2'048.7), el indicador utilizará un tamaño de pip de 0.1, por lo que un ajuste de 20 pips significaría un cambio de precio de 2.0.

En algunos símbolos externos a los mercados de divisas, como los índices bursátiles, quizás prefieras cambiar el tamaño del pip. Por ejemplo, si los precios cotizan con dos decimales (p. ej.: 13'456.00), y tú quieres utilizar un tamaño de pip de 1.00 en lugar del 0.01 predeterminado. El indicador cuenta con una configuración adicional que te permite especificar tu propio tamaño de pip.

2.3.2 Colores

Puedes establecer los colores de los bloques Renko al alza y a la baja en el gráfico. Estos colores también se utilizan para las líneas opcionales que muestran dónde comenzará un nuevo bloque Renko.

2.3.3 Continuos

Un bloque Renko, obviamente, tiene una duración variable en el tiempo. Por lo tanto, cuando se dibujan encima de un gráfico basado en el tiempo, como un gráfico de precios MT4 normal, los bloques Renko tendrán diferentes anchos.

Es posible elegir entre dibujar los bloques Renko como barras continuas o mostrar solo bloques separados en el punto en el que se forma cada nueva barra Renko. Se han mostrado ejemplos de estas opciones anteriormente.

2.3.4 Líneas

Por defecto, el indicador muestra las líneas que reflejan los precios a los que se iniciará un nuevo bloque Renko al alza o a la baja. Puedes modificar el estilo de estas líneas, por ejemplo, de punteado a sólido, o puedes desactivarlas por completo.

2.3.5 Delante del gráfico

Puedes dibujar los bloques Renko como rectángulos semitransparentes delante de las barras de precios, en lugar de dejarlos en el fondo.

2.3.6 Alertas

Es posible activar alertas emergentes en MT4 para que te avisen cuando se forma un nuevo bloque Renko.

2.3.7 Redondear el precio inicial

Por defecto, los precios de inicio y de final de cada bloque se establecerán como múltiplos del tamaño del bloque. Por ejemplo, si el tamaño del bloque es de 10 pips (0.0010), los precios a los que empiezan y terminan los bloques siempre serán múltiplos de este (1.2340, 1.2350, 1.3890, 2.2670, etc.).

Puedes desactivar este redondeo y, en su lugar, basar el inicio y el final de los bloques Renko en el primer precio del historial M1. Por ejemplo, si el precio de apertura de los datos M1 es de 1.23743 y el bloque es de 0.0010 (10 pips), los precios de inicio y de final de todos los bloques Renko serán x,xxx43, por ejemplo, 1.23843, 1.23943, 2.41543, etc.

2.3.8 Número máximo de bloques

Puedes limitar el número máximo de bloques que el indicador dibuja en el gráfico, lo que puede ser útil para ahorrar memoria en ordenadores con poca potencia. Ten en cuenta que esta configuración no afecta al volumen de datos que se crea en un gráfico sin conexión.

2.3.9 Periodo de referencia de los datos Renko

Como se ha explicado anteriormente, el indicador construye los datos históricos Renko a partir de los precios M1 existentes en la plataforma MT4. Sin embargo, puedes configurarlo para que utilice un periodo de referencia diferente, como M5.

La ventaja de un periodo de tiempo más largo, como M5 o M30, es que los datos históricos pueden remontarse más atrás que M1, lo que facilita que el indicador pueda dibujar más bloques históricos Renko.

El inconveniente es que los bloques Renko serán menos precisos durante los periodos de volatilidad elevada. Por ejemplo:

- El tamaño de bloque Renko es de 10 pips (0.0010)
- Una sola barra histórica cubre varios bloques Renko, por ejemplo, el precio mínimo fue 1.2056 y el máximo, 1.2128
- El rango incluido en esta barra era de 0.0072 y, por lo tanto, se formaron siete bloques Renko durante esta vela de precio único según los datos históricos de MT4. De hecho, puede que fueran muchos más si el precio rebotó al alza y a la baja dentro de la barra
- Sin embargo, el indicador solo puede ver los máximos y mínimos históricos, y es imposible que sepa en qué orden se formaron los bloques
- Por lo tanto, en circunstancias como esta, el indicador tiene que adivinar y simplificar el historial de bloques Renko. Es posible que esto ocurra incluso con datos M1, pero el uso de intervalos de tiempo más largos aumenta la frecuencia del problema

2.4 Gráficos sin conexión

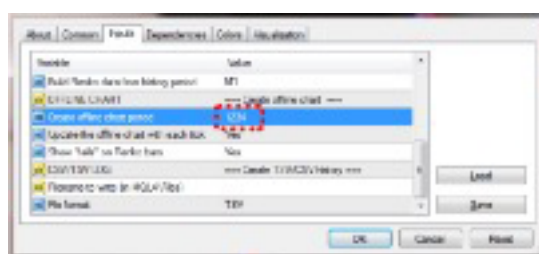
Además de dibujar los bloques Renko en un gráfico normal de MT4 basado en el tiempo, el indicador también puede utilizarse para generar un gráfico MT4 sin conexión que muestre solo los bloques Renko. Así, se crea un gráfico Renko más tradicional que no está basado en el tiempo como los gráficos MT4 estándar:



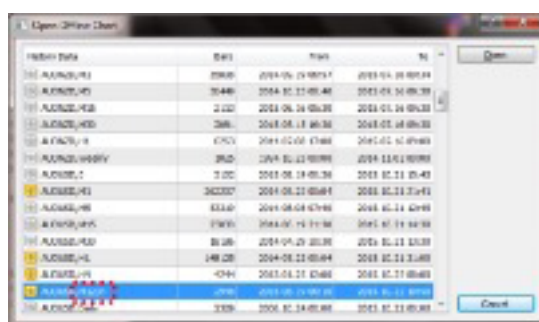
«Offline» (sin conexión), en la terminología MT4, significa que los datos de los precios del gráfico no están llegando directamente desde el servidor del bróker. Sin embargo, el gráfico sin conexión continuará actualizándose mientras el indicador esté ejecutándose y debería permitir utilizar la mayoría de los EA e indicadores en él.

2.4.1 Identificador para el gráfico sin conexión

Puedes configurar el indicador para que genere un gráfico sin conexión introduciendo un número cualquiera que no sea cero, por ejemplo, 1234 o 7777. La única restricción es que este sea diferente a los minutos de un gráfico MT4 normal (1, 5, 15, 30, 60, 240, 1'440, 10'080, 43'200).



A continuación, puedes visualizar el gráfico sin conexión utilizando «File»/«Open Offline» (archivo/abrir sin conexión) en MT4 y seleccionando el gráfico especial que el indicador haya creado, por ejemplo, «EURUSD,M1234».



El gráfico sin conexión continúa actualizándose con nuevos precios y bloques mientras el indicador Renko esté ejecutándose en el gráfico de precios principal. Si cierras el gráfico MT4 normal que tiene el indicador Renko, el gráfico sin conexión dejará de actualizarse.

2.4.2 Actualizaciones continuas del gráfico sin conexión

Por defecto, el indicador actualizará continuamente el gráfico sin conexión: dibujará el precio actual y una barra «en curso» desde el último bloque Renko, y actualizará el gráfico sin conexión con todos los nuevos bloques Renko completados.

Ten en cuenta que estas actualizaciones requieren que la opción «Allow DLL imports» (permitir importación de DLL) esté activada.

También existe la opción de desactivar estas actualizaciones continuas. Si es así, el gráfico sin conexión solo se actualizará cuando se complete un nuevo bloque Renko y deberás actualizar manualmente el gráfico para ver los cambios.

2.4.3 Falta de bloques en el gráfico sin conexión

Los gráficos MT4 no pueden mostrar más de una vela por minuto. Si el mercado es muy volátil y/o el tamaño de tu bloque es muy pequeño, puede haber múltiples bloques Renko por minuto, pero el gráfico sin conexión solo podrá mostrar uno de ellos.

En el siguiente ejemplo hay un hueco (falta un bloque) porque había dos bloques Renko en el mismo minuto y MT4 solo puede mostrar uno de ellos:



Puedes utilizar el registro TSV/CSV para verificar el historial real si MT4 no puede representarlo en su totalidad.

2.4.4 Colas Renko

Puedes incluir «colas» en los bloques Renko del gráfico sin conexión. Estas muestran el movimiento en la dirección opuesta mientras se estaba formando un bloque Renko y pueden ayudar a indicar la fortaleza de un movimiento y la probabilidad de reversión:



2.4.5 Borrar gráficos sin conexión antiguos

Cuando ya no necesites un gráfico sin conexión, puedes eliminarlo mediante «File»/«Open Data Folder» (archivo/abrir carpeta de datos) en MT4, yendo al directorio history\<broker-server> y borrando el archivo del tipo EURUSD1234.hst.

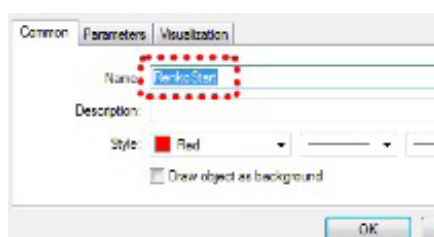
2.5 Archivo de registro TSV/CSV

El indicador puede configurarse para que anote un registro del historial Renko en formato CSV o TSV. Introduce un nombre de archivo, del tipo «audusd.tsv» y el archivo se creará en el área de MQL4\Files. Después, puedes abrirlo mediante «File»/«Open Data Folder» (archivo/abrir carpeta de datos) en MT4 y yendo al subdirectorio MQL4\Files.

Ten en cuenta que si abres el fichero TSV/CSV en una aplicación como Microsoft Excel, el indicador no podrá seguir actualizándolo mientras esté abierto. Es mejor duplicar el archivo y abrir la copia en Excel.

2.6 Configuración de la hora de inicio de los bloques Renko

Para establecer una hora de inicio de los bloques Renko, dibuja una línea vertical en el gráfico y, con las propiedades de objetos, cambia el nombre de la línea a «RenkoStart»:



El indicador no dibujará ningún bloque Renko antes de esta línea. La hora de inicio también afecta al historial que se guarda en los gráficos sin conexión o en el archivo de registro TSV/CSV.

2.7 Atención: uso de datos Renko en el backtesting de MT4

Utilizando diversas herramientas de terceros, es posible introducir datos de precios personalizados en el probador de estrategia MT4. Por ejemplo, puedes utilizar un gráfico sin conexión (archivo .hst) que haya creado el indicador Renko en el backtesting de MT4. El uso de datos Renko como datos de entrada para el backtesting es muy popular en la comunidad MT4.

Sin embargo, no es aconsejable realizar estas prácticas. Los resultados que obtendrás serán poco realistas y muy favorables.

Es posible diseñar un EA que coloque el 100% de las operaciones ganadoras cuando se prueban mediante backtesting con datos Renko en lugar de datos de precios normales, porque la presencia o la ausencia de una brecha entre el precio de apertura de la barra actual y el precio de cierre de la última barra te indica en qué dirección está a punto de moverse el precio.

De forma más general, los resultados del EA tenderán a ser poco realistas, incluso si el EA no intenta explotar intencionadamente las pistas de precios de los datos Renko. Por ejemplo, los indicadores de volatilidad aumentarán cuando se produzca una reversión de la tendencia Renko (debido a la brecha entre el precio de cierre de la última barra y el precio de apertura de la barra actual) y los EA que utilicen la volatilidad como estrategia estarán observando una característica de los datos Renko en lugar de la información de precios reales, que es lo que habrían observado históricamente en la vida real.

El contenido de esta guía es meramente informativo y no constituye una oferta o una recomendación para operar con un producto concreto y no se entenderá como asesoramiento de ningún tipo, con exclusión expresa del asesoramiento de negociación, fiscal y jurídico. La información u opiniones relativas a un producto mencionado en esta guía no tienen en cuenta los objetivos de inversión, los activos, la experiencia o los conocimientos de un inversor en concreto. Swissquote Bank Ltd y sus empleados no serán en ningún caso responsables de los perjuicios o pérdidas derivados directa o indirectamente de las decisiones tomadas sobre la base de los contenidos de esta guía. El contenido de esta guía ha sido elaborado por Swissquote Bank Ltd en la fecha indicada y puede estar sujeto a cambios sin previo aviso. Aunque el contenido de esta guía se ha obtenido y se nutre de fuentes que Swissquote Bank Ltd considera fidedignas, Swissquote Bank Ltd no asume ninguna responsabilidad en cuanto a su calidad, exactitud, oportunidad o integridad. Esta guía no puede ser reproducida parcial ni totalmente sin el consentimiento previo por escrito de Swissquote Bank Ltd. Las operaciones de divisas son altamente especulativas, conllevan un grado de riesgo extremo y generalmente solo son adecuadas para personas que puedan asumir y mantener el riesgo de registrar pérdidas superiores a su margen de divisas. Por su naturaleza, las operaciones de divisas pueden generar pérdidas que son, en teoría, ilimitadas. Salvo que previamente se hayan tomado medidas, la pérdida podría ser muy superior a los activos depositados por el cliente en Swissquote Bank Ltd.

www.swissquote.com

Geneva - Zurich - Bern - London - Dubai - Malta - Hong Kong