

# Mini Chart Indicator



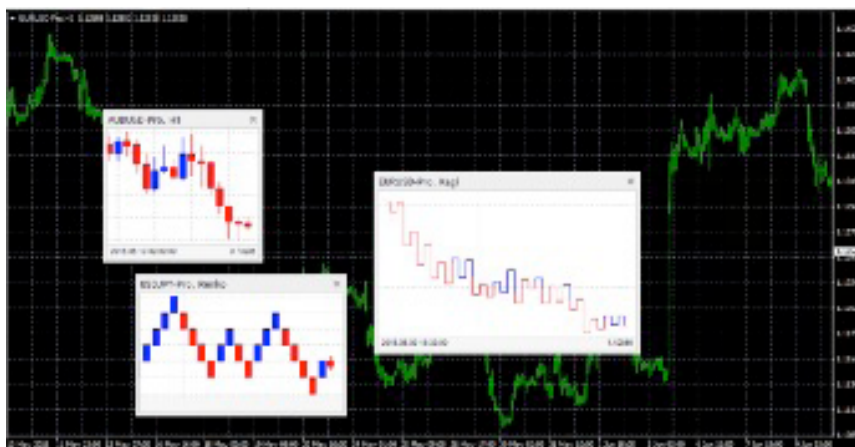
MetaTrader Master Edition

# Índice

<b>1.</b>	<b>Descripción general</b>	<b>3</b>
<b>2.</b>	<b>Uso del indicador Mini Chart</b>	<b>4</b>
2.1	Añadir el indicador a un gráfico	4
2.2	Elegir el símbolo	4
2.2.1	Invertir precios	4
2.3	Intervalo de tiempo y tipo de gráfico	5
2.3.1	Gráficos de segundos	5
2.3.2	Gráficos de ticks	5
2.3.3	Líneas de ticks	5
2.3.4	Gráficos Renko, Kagi, de rango, y punto y figura	6
2.3.4.1	Factor de cambio de tendencia	6
2.3.4.2	Intervalo de tiempo base para los gráficos de rango, Renko, Kagi y P&F	6
2.4	Transformaciones de datos	7
2.5	Estilo de dibujo y colores	8
2.6	Mínimo, máximo y cuadrícula	8
2.6.1	Máximo y mínimo	8
2.6.2	Líneas horizontales	8
2.6.3	Líneas verticales	9
2.7	Tamaño y posición	9
2.8	Indicadores	10
2.8.1	Medias móviles (SMA, EMA, SMMA, LWMA)	10
2.8.2	Bandas de Bollinger®	10
2.8.3	Envelopes o bandas de volatilidad (SMA y EMA)	10
2.8.4	Máximo y mínimo D1	10
2.8.5	Máximo y mínimo H1	11
2.8.6	Regresión lineal	11
2.8.7	Precio fijo	11
2.8.8	Precio comprador actual	11

# 1. Descripción general

El indicador Mini Chart genera una ventana secundaria móvil y ajustable dentro de un gráfico principal de MT4, que permite ver los movimientos de precios en otros instrumentos y/o intervalos de tiempo sin necesidad de cambiar entre diferentes gráficos de MT4.



Mini Chart tiene una amplia variedad de funcionalidades:

- Intervalos de tiempo especiales, como M4 y H3, además de los intervalos de tiempo estándar, como M1 o H1
- Barras de ticks (p. ej.: barras formadas por 10 ticks) y barras de segundos (p. ej.: barras de 20 segundos)
- Gráficos de rango, Renko, Kagi, y punto y figura
- Transformaciones de datos, como Heikin Ashi y ruptura en tres líneas

Aunque no puedan añadirse indicadores MT4 a un Mini Chart, este proporciona sus propias opciones para visualizar los cálculos de los indicadores más utilizados, como medias móviles y bandas de Bollinger.

## 2. Uso del indicador Mini Chart

### 2.1 Añadir el indicador a un gráfico

El indicador Mini Chart se añade a un gráfico de la forma habitual en MT4, ya sea arrastrándolo desde el navegador hasta un gráfico o haciendo doble clic sobre él dentro del navegador. También pueden utilizarse las funciones estándar de MT4, como añadir el indicador a la lista de favoritos o asignarle una combinación de teclas de acceso directo.

Es necesario activar la opción «Allow DLL imports» (permitir importación de DLL) en la pestaña «Common» (común) de las opciones del indicador:



### 2.2 Elegir el símbolo

Selecciona el símbolo que desees visualizar mediante el parámetro «Symbol» (símbolo) en la pestaña «Inputs» (datos de entrada). El símbolo debe figurar en el Market Watch de MT4 y deberás incluir los sufijos que figuren en tu cuenta a los nombres de los símbolos, por ejemplo, EURUSD+.

Para mostrar más de un símbolo, solo tienes que añadir varias copias del indicador al gráfico.

También puedes dejar el símbolo en «current» (actual). Así se mostrará el mismo símbolo que en el gráfico principal de MT4 y cambiará si el gráfico principal cambia.

#### 2.2.1 Invertir precios

Puedes invertir los precios activando la opción en la pestaña «Inputs» (datos de entrada). Por ejemplo, así convertirás USDJPY en JPYUSD.

## 2.3 Intervalo de tiempo y tipo de gráfico

El intervalo de tiempo del gráfico o el tipo de gráfico, por ejemplo, Kagi, se selecciona mediante la opción de la pestaña «Inputs» (datos de entrada).

Si dejas el intervalo de tiempo en «current» (actual), Mini Chart usará el mismo intervalo de tiempo existente en el gráfico principal de MT4 y lo cambiará si el del gráfico principal cambia.

Mini Chart ofrece varios intervalos de tiempo y tipos de gráficos diferentes:

- Intervalos de tiempo estándar, como M5 y H1
- Intervalos de tiempo adicionales, como M4 y H6
- Periodos de tiempo basados en segundos, inferiores a un minuto, como S10 y S30
- Líneas de ticks; es decir, líneas que muestran las variaciones en el precio comprador y vendedor
- Gráficos de ticks; es decir, velas que no se basan en el tiempo, sino que están formadas por el mismo número de ticks
- Gráficos basados en precios, como Renko y Kagi

### 2.3.1 Gráficos de segundos

MT4 no incluye datos históricos con frecuencias inferiores a 1 minuto (M1). Por lo tanto, en el momento de cargarse, Mini Chart no puede mostrar el historial para un periodo de segundos, como S30. El indicador solo puede empezar a registrar y mostrar los datos desde el momento en que empieza a ejecutarse.

### 2.3.2 Gráficos de ticks

Los gráficos de ticks dibujan una nueva barra cada N ticks (es decir, se basan en los movimientos, no en el tiempo). Es necesario indicar el número de ticks que deseas utilizar en los ajustes en la pestaña «Inputs» (datos de entrada).

Al igual que en los gráficos de segundos, MT4 no incluye datos históricos con frecuencias inferiores a 1 minuto (M1), y solo puede mostrar las barras de ticks a partir del momento en que el indicador empieza a ejecutarse.

### 2.3.3 Líneas de ticks

El gráfico de líneas de ticks muestra los precios comprador y vendedor en dos líneas separadas que van actualizándose cada vez que varía el precio comprador o vendedor (es decir, cada nuevo tick).

### 2.3.4 Gráficos Renko, Kagi, de rango, y punto y figura

Los gráficos Renko, Kagi, de rango, y punto y figura (P&F) se basan en el precio, no en el tiempo, por lo que dibujan nuevas barras basándose en los movimientos de los precios, no en el tiempo transcurrido. Todos ellos utilizan un volumen de «bloque» que se ajusta mediante la pestaña «Inputs» (datos de entrada). Este define la variación mínima del precio necesaria para que cambie el gráfico. Puede fijarse en un volumen de precio (p. ej.: 0.0010), un valor en pips (p. ej.: 10) o un cambio porcentual (no aplicable en P&F).

- Gráficos de rango: se dibuja una nueva barra cada vez que el precio sube o baja en el volumen del bloque. El indicador Mini Chart también proporciona gráficos de rango apilados, en los que se combinan las barras consecutivas de una misma dirección en una sola barra
- Gráficos Renko: similares a los gráficos de rango, pero el precio debe revertirse en dos bloques enteros antes de que dibuje un nuevo bloque en la dirección opuesta a la tendencia actual. El indicador Mini Chart ofrece una variante de los gráficos Renko estándar que dibujan las «colas» de cada barra; es decir, la variación de cada barra contra la tendencia
- Gráficos Kagi: el gráfico cambia de dirección cuando el precio se revierte en el tamaño del bloque con respecto al anterior máximo/mínimo. Cada variación adicional en la dirección de la tendencia actual amplía la línea Kagi y, por lo tanto, a diferencia de los gráficos de rango o Renko, los máximos y los mínimos de Kagi no están alineados a una cuadrícula
- Gráficos punto y figura: similares a los gráficos de rango, pero dibujados tradicionalmente de forma diferente, con movimientos consecutivos apilados en lugar de mostrarse como barras separadas, y con una regla de reversión en la que no se dibuja una nueva barra en la dirección opuesta hasta que los precios se revierten en tres unidades

#### 2.3.4.1 Factor de cambio de tendencia

En los gráficos de rango y P&F también puede fijarse el volumen de «reversión» necesario para que el gráfico cambie de dirección. Si se deja a cero, los gráficos de rango utilizarán un factor de reversión de 1; es decir, el umbral para que se genere un nuevo bloque en la dirección opuesta es el mismo que para que haya una continuación, y los gráficos P&F utilizarán el factor de reversión P&F estándar de 3; es decir, el precio debe revertirse en tres unidades para que se dibuje una nueva columna en el gráfico P&F.

#### 2.3.4.2 Intervalo de tiempo base para los gráficos de rango, Renko, Kagi y P&F

Cuando el indicador Mini Chart se carga, crea datos históricos para los gráficos de rango, Renko, Kagi y P&F utilizando el historial de precios de la plataforma de operaciones.

Por defecto, crea el historial a partir de datos M1. Si utilizas un tamaño de bloque grande (p. ej.: 1 céntimo entero, variación de precio de 0.01, en EUR/USD), puede que no haya muchos bloques históricos durante el periodo tomado en cuenta por los datos M1 de la plataforma.

Para retroceder en el tiempo, puedes optar por un periodo de referencia más largo, como M30 o H1. El inconveniente de los intervalos de tiempo más largos es que Mini Chart no puede estar seguro de lo que ha ocurrido dentro de cada barra histórica. Solo puede «ver» el máximo y el mínimo. Si una barra histórica cubre una banda de fluctuación de precios de 0.04, por ejemplo, y el tamaño del bloque es de 0.01, Mini Chart no sabrá, y tendrá que adivinar, si el precio ha subido o ha bajado en cuatro bloques secuenciales simples en lugar de rebotar arriba y abajo dentro de la barra, creando así varios bloques históricos.

## 2.4 Transformaciones de datos

El indicador Mini Chart proporciona transformaciones populares de los datos de barra:

- Heikin Ashi
- Ruptura en tres líneas
- Promedio de dos barras (es decir, cada barra es el promedio de sí misma y la barra anterior)
- Promedio de tres barras

Las transformaciones son diferentes en los tipos de gráficos del tipo Kagi o Renko. Con un tipo de gráfico como Kagi, existe una regla basada en el precio para saber cuándo y cómo dibujar cada barra nueva; es decir, una regla que no se basa simplemente en un intervalo de tiempo, como H1 o S30. Una transformación como Heikin Ashi toma datos de barras, como H1, y les aplica el promedio. Los gráficos Heikin Ashi tienen un intervalo de tiempo subyacente, como H1; los gráficos Kagi o Renko no.

## 2.5 Estilo de dibujo y colores

Con la pestaña «Inputs» (datos de entrada) puedes cambiar el estilo y los colores. Mini Chart ofrece varios estilos de dibujos:

- Velas
- Barras (es decir, una barra central de máximo-mínimo con marcadores horizontales abiertos y cerrados)
- Una línea que muestra los precios de cierre
- Puntos de cierre (es decir, puntos en los precios de cierre, sin línea)
- Líneas que muestran el máximo y el mínimo (pero no el cierre)
- Un canal relleno que muestra el máximo y el mínimo, con una línea que señala el cierre dentro del canal
- Sin dibujos: no se dibujan las barras, sino que solo se muestran los indicadores

Nota: el estilo de dibujo es fijo para los gráficos de líneas de ticks, Kagi y P&F. Cambiar la configuración de estilo no afecta a estos tipos de gráficos.

## 2.6 Mínimo, máximo y cuadrícula

### 2.6.1 Máximo y mínimo

Por defecto, Mini Chart seleccionará automáticamente un rango máximo y mínimo que dibujar basándose en las barras visibles (al igual que el propio MT4). Puedes utilizar la pestaña «Inputs» (datos de entrada) para indicar a Mini Chart que incluya el valor de indicador que desees en el máximo-mínimo. De lo contrario, como en MT4, los valores del indicador pueden estar situados en el extremo superior o inferior del gráfico y no ser visibles.

También puedes establecer un precio máximo y/o mínimo fijo para el gráfico mediante la pestaña «Inputs» (datos de entrada).

### 2.6.2 Líneas horizontales

Por defecto, Mini Chart dibujará automáticamente líneas de cuadrícula horizontales. Escogerá la fracción más cercana de 10 (p. ej.: 0.01 o 0.001) que no genere un número excesivo de líneas visibles.

Puede configurarse un tamaño de cuadrícula específico mediante la pestaña «Inputs» (datos de entrada), estableciendo el parámetro en volumen de precio (p. ej.: 0.0020), o puede desactivarse por completo la cuadrícula dejando el valor del parámetro a cero.



### 2.6.3 Líneas verticales

Por defecto, el Mini Chart dibujará automáticamente líneas de cuadrícula verticales basadas en el intervalo de tiempo/tipo del gráfico que selecciones. Puedes cambiar las líneas verticales o eliminarlas con la pestaña «Inputs» (datos de entrada).

Nota: en los tipos de gráfico Renko y Kagi, basados en las variaciones de precios y no en el tiempo, las líneas verticales de la cuadrícula no estarán espaciadas uniformemente.

## 2.7 Tamaño y posición

La pestaña «Inputs» (datos de entrada) también sirve para establecer la posición inicial del indicador dentro del gráfico MT4. Puede definirse una posición en píxeles (sustituyendo los valores por defecto de -1) desde una esquina específica del gráfico.

Mini Chart es móvil y ajustable de la forma habitual, haciendo clic y manteniendo presionado el ratón en la barra de título o el borde de la ventana secundaria. Por defecto, el indicador elegirá una esquina del gráfico en la que «acoplarse». Por ejemplo, si arrastras la ventana secundaria cerca de la esquina inferior derecha, el indicador se acoplará a esa esquina del gráfico. Si ajustas el tamaño de la ventana del gráfico, el indicador volverá a posicionarse automáticamente para mantener la misma distancia desde los bordes del gráfico. Puedes anular manualmente el acoplamiento mediante la configuración de la pestaña «Inputs» (datos de entrada).

También puedes modificar los siguientes ajustes del gráfico:

- El nivel de zoom; es decir, el tamaño de cada vela/barra
- El espacio existente (en píxeles) en la parte superior e inferior del gráfico
- El espacio existente (en píxeles) a la derecha del gráfico (es decir, equivalente al desplazamiento del gráfico en el propio gráfico de MT4)
- La altura de la barra que muestra el tiempo y el precio correspondiente a la posición del ratón. Puedes desactivar por completo esta barra de información estableciendo la altura a cero

## 2.8 Indicadores

No es posible añadir indicadores MT4 (p. ej.: medias móviles) a un Mini Chart, pero puedes utilizar la pestaña «Inputs» (datos de entrada) para configurar la visualización de los cálculos de indicadores más utilizados. Entre estos se incluye el dibujo de líneas en precios fijos; es decir, el equivalente a dibujar una línea horizontal en un gráfico principal de MT4.

Puedes definir hasta diez cálculos de indicadores y elegir un estilo de dibujo y un color para cada uno de ellos.

En algunos indicadores, puedes modificar los parámetros y/o el tipo de precio (cierres, máximos, mínimos, etc.) que se utiliza en el cálculo del indicador. En otras palabras, el significado de los valores de «Parameter A» (parámetro A) y «Parameter B» (parámetro B) en la pestaña «Inputs» (datos de entrada) dependerá del tipo de indicador, tal y como se describe a continuación.

### 2.8.1 Medias móviles (SMA, EMA, SMMA, LWMA)

El valor del parámetro A define el periodo de cálculo de la media móvil. También puedes elegir a qué precio aplicar la media. El parámetro B no se utiliza.

### 2.8.2 Bandas de Bollinger®

El valor del parámetro A define el periodo para la media (el punto medio de las bandas). El valor del parámetro B define el número de desviaciones para las bandas, desde el punto medio. También puedes elegir qué tipo de precio deseas utilizar en el cálculo.

### 2.8.3 Envelopes o bandas de volatilidad (SMA y EMA)

El valor del parámetro A define el periodo para la media móvil (el punto medio de las bandas de volatilidad). El valor del parámetro B define el % para las bandas de volatilidad, por ejemplo, 0.1% desde el punto medio de la media móvil. También puedes elegir qué tipo de precio deseas utilizar en el cálculo.

### 2.8.4 Máximo y mínimo D1

Dibuja líneas horizontales en el máximo y el mínimo D1. El valor del parámetro A define el inicio y el valor del parámetro B define el número de barras D1 que se van a incluir (por defecto, 1 si se deja a cero).

Por ejemplo, el parámetro A = 1 y el parámetro B = 3 significan «el máximo y el mínimo de las tres barras D1 a partir de ayer».

### **2.8.5 Máximo y mínimo H1**

Igual que el máximo y mínimo D1, con el mismo significado para los valores del parámetro A y del parámetro B, pero utilizando datos H1 en lugar de datos D1.

### **2.8.6 Regresión lineal**

Dibuja una línea que muestra la regresión lineal de las últimas N barras, definidas por el valor del parámetro A. Puedes elegir qué tipo de precio se utiliza en el cálculo (p. ej.: la regresión lineal de los máximos en lugar de los cierres). El parámetro B no se utiliza.

### **2.8.7 Precio fijo**

Dibuja una línea horizontal en el precio fijo especificado por el parámetro A; es decir, el equivalente a dibujar manualmente una línea horizontal en un gráfico MT4. También puedes utilizar el valor del parámetro B para dibujar una segunda línea en un precio diferente.

### **2.8.8 Precio comprador actual**

Dibuja una línea horizontal en el precio comprador actual (es decir, está cambiando constantemente). No se utilizan los valores de los parámetros A y B ni el «price-type» o tipo de precio.

El contenido de esta guía es meramente informativo y no constituye una oferta o una recomendación para operar con un producto concreto y no se entenderá como asesoramiento de ningún tipo, con exclusión expresa del asesoramiento de negociación, fiscal y jurídico. La información u opiniones relativas a un producto mencionado en esta guía no tienen en cuenta los objetivos de inversión, los activos, la experiencia o los conocimientos de un inversor en concreto. Swissquote Bank Ltd y sus empleados no serán en ningún caso responsables de los perjuicios o pérdidas derivados directa o indirectamente de las decisiones tomadas sobre la base de los contenidos de esta guía. El contenido de esta guía ha sido elaborado por Swissquote Bank Ltd en la fecha indicada y puede estar sujeto a cambios sin previo aviso. Aunque el contenido de esta guía se ha obtenido y se nutre de fuentes que Swissquote Bank Ltd considera fidedignas, Swissquote Bank Ltd no asume ninguna responsabilidad en cuanto a su calidad, exactitud, oportunidad o integridad. Esta guía no puede ser reproducida parcial ni totalmente sin el consentimiento previo por escrito de Swissquote Bank Ltd. Las operaciones de divisas son altamente especulativas, conllevan un grado de riesgo extremo y generalmente solo son adecuadas para personas que puedan asumir y mantener el riesgo de registrar pérdidas superiores a su margen de divisas. Por su naturaleza, las operaciones de divisas pueden generar pérdidas que son, en teoría, ilimitadas. Salvo que previamente se hayan tomado medidas, la pérdida podría ser muy superior a los activos depositados por el cliente en Swissquote Bank Ltd.

[www.swissquote.com](http://www.swissquote.com)

Geneva - Zurich - Bern - London - Dubai - Malta - Hong Kong